

UCHWAŁA Nr XX / 115 / 2016
RADY GMINY RADOSZYCE
z dnia 27 września 2016 roku

w sprawie wystąpienia z wnioskiem
o nadanie statusu miasta miejscowości Radoszyce

Na podstawie art. 4 ust. 2 oraz art. 4b ust. 1 ustawy z dnia 8 marca 1990 roku o samorządzie gminnym (t.j. Dz. U. z 2016 r., poz. 446) oraz § 1 ust. 1 rozporządzenia Rady Ministrów z dnia 9 sierpnia 2001 roku w sprawie trybu postępowania przy składaniu wniosków dotyczących tworzenia, łączenia, dzielenia, znoszenia i ustalania granic gmin, nadawania gminie lub miejscowości statusu miasta, ustalania i zmiany nazw gmin i siedzib ich władz oraz dokumentów wymaganych w tych sprawach (t.j. Dz. U. z 2014 r., poz. 310) po przeprowadzeniu konsultacji społecznych

Rada Gminy Radoszyce uchwała, co następuje:

§ 1

Pozytywnie opiniuje się starania w sprawie nadania statusu miasta miejscowości Radoszyce.

§ 2

1. Postanawia się wystąpić do Ministra Spraw Wewnętrznych i Administracji – za pośrednictwem Wojewody Świętokrzyskiego – z wnioskiem o nadanie statusu miasta miejscowości Radoszyce.
2. Treść wniosku wraz z uzasadnieniem stanowi załącznik do niniejszej uchwały.

§ 3

Wykonanie uchwały powierza się Wójtowi Gminy Radoszyce.

§ 4

Uchwała wchodzi w życie z dniem podjęcia.

Przewodniczący Rady Gminy


Marian Jankowski

U z a s a d n i e

do uchwały w sprawie wystąpienia z wnioskiem o nadanie statusu miasta miejscowości Radoszyce

Walory historyczno – kulturowe oraz obecna struktura społeczno – gospodarcza, a nade wszystko oczekiwany dalszy rozwój miejscowości Radoszyce są podstawowymi argumentami w procesie ubiegania się o nadanie miejscowości statusu miasta.

Stosownie do treści art. 4 ust. 1 i 2 w związku z art. 4b ust. 1 pkt 1 ustawy z dnia 8 marca 1990 roku o samorządzie gminnym (t.j. Dz. U. z 2016 r., poz. 446) Rada Ministrów w drodze rozporządzenia tworzy, łączy, dzieli i znosi gminy oraz ustala ich granice, jak również nadaje gminie lub miejscowości status miasta i ustala ich granice. Rozporządzenie Rady Ministrów o nadaniu miejscowości statusu miasta może być wydane na wniosek zainteresowanej Rady Gminy. Należy zaakcentować, iż przed złożeniem wniosku Rady Gminy podstawowym etapem w procesie ubiegania się o przyznanie miejscowości Radoszyce statusu miasta było przeprowadzenie konsultacji społecznych z Mieszkańcami Gminy Radoszyce. Przedmiotowy wniosek stanowiący załącznik do niniejszej uchwały zawiera uzasadnienie oraz niezbędne załączniki potwierdzające jego zasadność.

Biorąc powyższe pod uwagę, uznaje się za zasadne pozytywne zaopiniowanie starań w sprawie nadania statusu miasta miejscowości Radoszyce oraz wystąpienie do Ministra Spraw Wewnętrznych i Administracji – za pośrednictwem Wojewody Świętokrzyskiego – ze stosownym wnioskiem.

Przewodniczący Rady Gminy


Marian Jankowski

Załącznik do Uchwały Nr XX / 115 / 2016 Rady Gminy Radoszyce
z dnia 27 września 2016 roku
w sprawie wystąpienia z wnioskiem
o nadanie statusu miasta miejscowości Radoszyce

Wnioskodawca:

Rada Gminy Radoszyce

ul. Żeromskiego 28

26 – 230 Radoszyce

Minister Spraw Wewnętrznych i Administracji

ul. Stefana Batorego 5, 02 – 591 Warszawa

za pośrednictwem:

Wojewody Świętokrzyskiego

Al. IX Wieków Kielc 3, 25 – 516 Kielce

Na podstawie art. 4 ust. 1 pkt 2 i ust. 2, art. 4 b ustawy z dnia 8 marca 1990 roku o samorządzie gminnym (t.j. Dz. U. z 2016 r., poz. 446) oraz § 1 ust. 1 i § 2 rozporządzenia Rady Ministrów z dnia 9 sierpnia 2001 roku w sprawie trybu postępowania przy składaniu wniosków dotyczących tworzenia, łączenia, dzielenia, znoszenia i ustalania granic gmin, nadawania gminie lub miejscowości statusu miasta, ustalania i zmiany nazw gmin i siedzib ich władz oraz dokumentów wymaganych w tych sprawach (t.j. Dz. U. z 2014 r., poz. 310) przekazuje się wniosek o nadanie statusu miasta miejscowości Radoszyce wraz z wymaganymi załącznikami.

Przewodniczący Rady Gminy


Marian Jankowski

WNIOSEK
O NADANIE MIEJSCOWOŚCI RADOSZYCE
W WOJEWÓDZTWIE ŚWIĘTOKRZYSKIM STATUSU MIASTA

Treść proponowanej zmiany

Biorąc pod uwagę układ przestrzenny i charakter zabudowy miejscowości Radoszyce, względy historyczne oraz więzi społeczne, gospodarcze i kulturowe, zapewniające zdolność do wykonywania zadań publicznych, jak również infrastrukturę społeczną i techniczną wnosi się o:

- 1) zaakceptowanie wniosku Rady Gminy Radoszyce o nadanie statusu miasta miejscowości Radoszyce;
- 2) utworzenie w miejsce dotychczasowej jednostki samorządowej Gminy Radoszyce – Miasta i Gminy Radoszyce

Spis treści
uzasadnienia wniosku
w zakresie nadanie statusu miasta miejscowości Radoszyce

1. Położenie administracyjne i geograficzne	4
2. Położenie komunikacyjne.....	6
3. Rys historyczny miejscowości (Gminy) Radoszyce	7
4. Tradycje heraldyczne na terenie Gminy Radoszyce.....	12
5. Symbole Gminy Radoszyce.....	15
6. Walory przyrodnicze	17
7. Walory kulturowe	19
8. Społeczeństwo	22
8.1. Demografia	22
8.2. Wiek i struktura wykształcenia.....	23
8.3. Gospodarstwa domowe oraz źródła ich utrzymania	25

8.4. Bezrobocie	26
8.5. Przedsiębiorczość.....	28
9. Infrastruktura techniczna	30
9.1. Infrastruktura transportowa i komunikacyjna.....	30
9.2. Gospodarka wodno – ściekowa.....	32
9.3. Infrastruktura elektroenergetyczna	33
9.4. Infrastruktura telekomunikacyjna	34
10. Infrastruktura społeczna	35
10.1. Infrastruktura edukacyjna	35
10.2. Infrastruktura sportowa.....	39
10.3. Infrastruktura kultury	41
10.4. Infrastruktura ochrony zdrowia i opieki społecznej.....	42
10.5. Infrastruktura bezpieczeństwa publicznego	44
11. Wyniki konsultacji z Mieszkańcami Gminy Radoszyce z podziałem na poszczególne jednostki pomocnicze	45
12. Podsumowanie.....	49
Spis tabel.....	54
Spis wykresów	54
Spis zdjęć.....	55
Załączniki do przedmiotowego wniosku	56

Przewodniczący Rady Gminy



Marian Jankowski

1. Położenie administracyjne i geograficzne

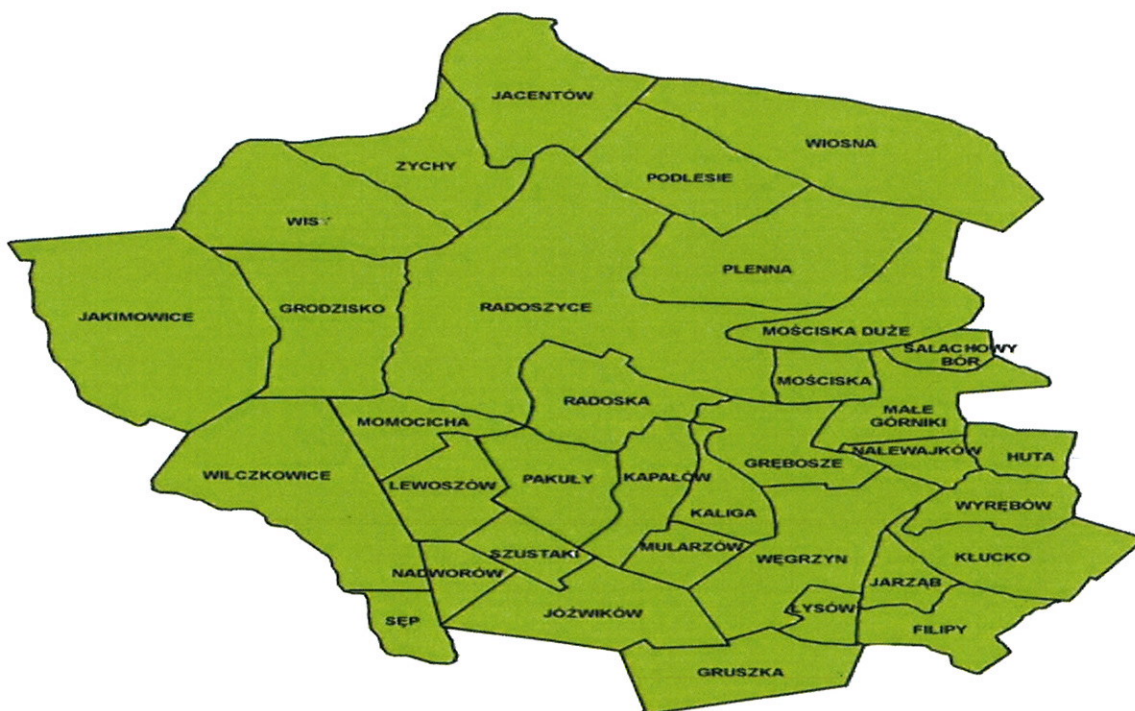
Gmina Radoszyce wchodzi w skład powiatu koneckiego i graniczy z sześcioma gminami: Ruda Maleniecka, Końskie, Smyków, Mniów, Łopuszno, Słupia (Konecka). W skład gminy Radoszyce wchodzi 35 sołectw. Względem geograficznym Gmina Radoszyce położona jest na Wyżynie Małopolskiej, u podnóża Gór Świętokrzyskich, w północno – zachodniej części Województwa Świętokrzyskiego. Poniższe mapy obrazują Gminę Radoszyce na tle powiatu oraz gminę w podziale na sołectwa.

Mapa 1. Gmina Radoszyce na tle Powiatu Koneckiego



Źródło: <https://www.osp.org.pl/hosting/mapy/swietokrzyskie/konecki.jp>

Mapa 2. Gmina Radoszyce w podziale na sołectwa



Źródło: Lokalny Program Rewitalizacji Miejscowości Radoszyce na lata 2009 – 2015

Powierzchnia Gminy Radoszyce zgodnie z zaświadczeniem Starosty Koneckiego – znak: GN.6621.33.194.2016 wystawionym w oparciu o ewidencję gruntów i budynków powiatu koneckiego, stanowiącym załącznik Nr 1 do wniosku na dzień 19 września 2016 r. wynosi 14.665 ha (powierzchnia obrębu Nr 0025 – Radoszyce wynosi 1.716,89 ha), w tym: użytki rolne to 8.291 ha, lasy i grunty leśne 5.581 ha, rozlewiska wodne 95 ha i pozostałe grunty ok. 700 ha. Lasy stanowią 38 % ogólnej powierzchni Gminy. Rzeźbę terenu Gminy Radoszyce cechuje małe urozmaicenie spowodowane położeniem w obrębie Płaskowyżu Suchedniowskiego (północno – wschodnia i środkowa część Gminy). Mapa topograficzna Gminy Radoszyce w skali 1: 25 000 (stanowiąca załącznik Nr 11 do wniosku) z zaznaczeniem dotychczasowych granic obrębu Radoszyce, który nie uległby zmianie z chwilą zmiany statusu miejscowości Radoszyce na miasto, jak również opinia Głównego Geodety Kraju potwierdzająca przebieg dotychczasowych granic Gminy Radoszyce z rejestrem granic i powierzchni jednostek zasadniczego podziału terytorialnego kraju stanowi załączniki Nr 12 do niniejszego wniosku. Największe zróżnicowanie terenu w obrębie całej Gminy można zauważyć w części południowej tj. od Jakimowic w kierunku Góry Dobreszowskiej, gdzie rozciąga się zachodnia część Pasma Oblęgarskiego¹. Poniżej przedstawiona mapa obrazuje rzeźbę terenu Gminy Radoszyce.

Mapa 3. Gmina Radoszyce - rzeźba terenu z zaznaczeniem siedziby Gminy - miejscowość Radoszyce



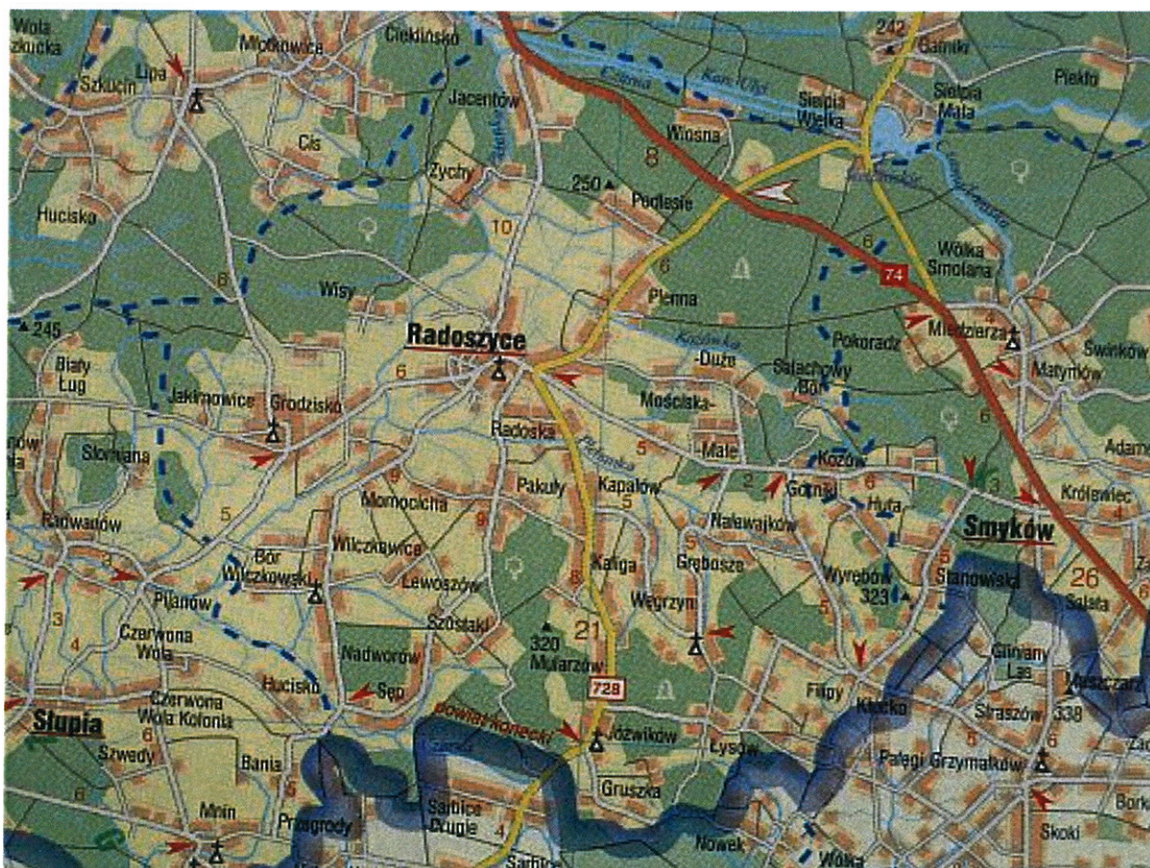
Źródło : http://radoszyce.pl/asp/pl_start.asp?typ=14&sub=3&menu=4&strona=1

¹ Źródło: Lokalna Strategia Rozwoju 2009-2015 dla LGD „Nad Czarną i Pilicą” oraz http://radoszyce.pl/asp/pl_start.asp?typ=14&sub=3&menu=4&strona=1.

2. Położenie komunikacyjne

Gmina Radoszyce położona jest w pobliżu zbiegu dróg krajowych nr 74 oraz nr 42, natomiast z tych dwóch to droga krajowa nr 74 (relacji Piotrków – Sulejów – Kielce – Kraśnik) przebiega przez obszar gminy. Długość tejże drogi na terenie Gminy wynosi 8,2 km. Kolejną z głównych dróg, przy której położona jest Gmina Radoszyce, jest droga wojewódzka nr 728. Długość odcinka biegnącego przez samą gminę wynosi 15,6 km, relacji Grójec – Końskie – Jędrzejów. Drogi te stanowią główne osie komunikacyjne gminy oraz są korzystnym połączeniem zewnętrznym ze stolicą Województwa Świętokrzyskiego – miastem Kielce oraz z takimi ośrodkami miejskimi jak Warszawa, Kraków, czy Łódź².

Mapa 4. Położenie komunikacyjne Gminy Radoszyce



Źródło: radoszyce.pl/asp/pl_start.asp?typ=14&sub=3&menu=5&strona=1&prywatnosc=tak

² Źródło: Strategia Rozwoju Gminy Radoszyce, str. 66.

3. Rys historyczny miejscowości (Gminy) Radoszyce

Miejscowość Radoszyce powstała na starym szlaku handlowym zwanym „Via Magna”, który prowadził na Ruś i Węgry. Wieś, założona na śródleśnej polanie, była na tym szlaku jednym z licznych przystanków, wśród których znajdowały się także Piotrków Trybunalski, Przedbórz, Chęciny, Kielce, Bodzentyn, Siemno, Solec, Sandomierz. Najwcześniejsza wzmianka o miejscowości pochodzi z 1218 roku, kiedy to wymieniany jest Jan, syn Radosza, od którego imienia przybrała nazwę osada. W roku 1364 zorganizowano radoszycką parafię, pierwotnie była tutaj tylko królewska kaplica myśliwska. Łacińska inskrypcja na froncie budowli, sugeruje, że pierwsza kaplica powstała tu już w 1004 roku. W czasach piastowskich, Radoszyce stanowiły własność królewską. **Według Jana Długosza, król Kazimierz Wielki, prawdopodobnie około 1370 r., nadał Radoszycom prawa miejskie.** Jak na własność królewską przystało, w Radoszycach zbudowano dwór (wzmiankowany już w 1369 r.), czy raczej zamek, będący miejscem postoju orszaku królewskiego w czasie licznych podróży po zarządzanym kraju. Wiadomo, że w zamku często zatrzymywał się Władysław Jagiełło, który był żywotnie zainteresowany losami miasta. Jagiełło nadał (lub, gdy przyjął wersję Długosza – potwierdził) w 1428 r. Radoszycom prawa miejskie. Przywilej powoływało wójtostwo, przyznawał miastu dwie wsie – Radoska i Grodzisko, prawa do targu i 2 jarmarków oraz prawo składu kamienia młyńskiego. W 1546 r. miasto uzyskało zwolnienie z opłaty targowej i ceł wewnętrznych w całym kraju oraz ważne udogodnienia w handlu solą. W czasach późniejszych zwiększono liczbę, jarmarków do 12, zawiązały się cechy szewców, kołodziejów i rzeźników.

Już w późnym średniowieczu, na terenie dzisiejszej Gminy, zaczął rozwijać się przemysł kuźniczy i hutniczy, kwitło także rzemiosło i handel. Energii do kuźnic i hut dostarczały koła wodne na licznych średniej wielkości okolicznych rzekach. Świadectwem rozwoju miejscowego przemysłu są wymienione w źródłach z XVII w. istniejące do dziś nazwy osad: Hucisko Lewoszów, Hucisko Kapałów, Hucisko Mularzów, Hucisko Łysów, Hucisko Nalewajków, Hucisko Józwików – wywodzące się od hut i imion hutników. W 1765 roku 9 z 16 osiedli w kluczu radoszyckim nosiło nazwę Huta, zaś 2 – Ruda. Huty i kuźnice zużywały wielkie ilości drewna, a powstałe w związku z tym poręby zamieniano na pola uprawne. Od XVI do XVIII w. przy stawie Łąceń na Grodzisku działała kuźnia. W 1564 r. czynnych było 5 hut szklanych.

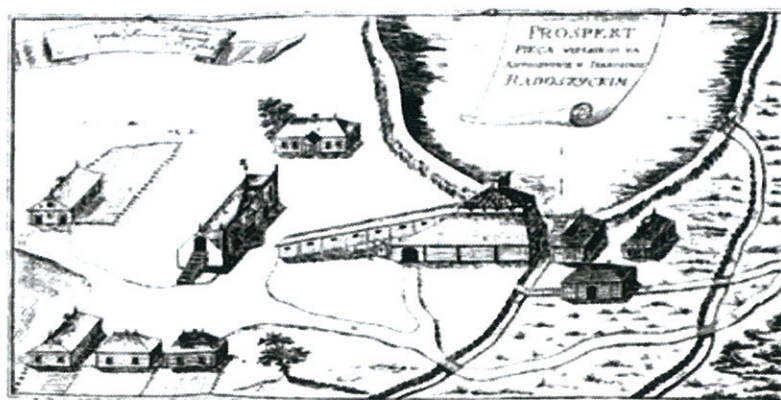
Mapa 5. Radoszyce na mapie Tabula Regni Poloniae et Ducatus Lithuaniae



W XVI wieku powołano w Radoszycach starostwo niegrodowe. Urząd starosty radoszyckiego oraz dochody ze wsi i majątków, były odąd powierzane zasłużonym poddanym królewskim. Starosta był zobowiązany opłacać kwartę na wojsko, nie posiadał uprawnień administracyjnych i sądowych.

Wiek XVII i pierwsza połowa XVIII wieku stały pod znakiem wojen i kryzysu, który nie ominął także Radoszyc. Królewszczyzna została zaniedbana, upadł przemysł. W drugiej połowie XVIII wieku odnowę tego przemysłu podjął ostatni dożywotni starosta radoszycki – Jacek Małachowski. Zbudował on m.in. w 1781 roku wielki piec – hutę w pobliskim Antoniowie. Wielkość produkcji tego zakładu przewyższała produkcję innych krajowych zakładów. Antoniów pracował głównie dla przemysłu zbrojeniowego. Radoszyckie zakłady odlewały m.in. kule armatnie i armaty, wyrabiano również podwozia do armat i wozów taborowych na potrzeby wojska. Produkcja w zakładzie została przerwana w 1793 przez Konfederację Targowicką.

Mapa 6. Prospekt manufaktur radoszyckich



Wiek XVII to początek historii Żydów w Radoszycach, którzy właśnie wtedy założyli tutaj swoją gminę. W XVII wieku dysponowali już synagogą, cmentarzem, mykwą i chederem. Wiek XVIII to dominacja chasydów. W Radoszycach urodził się Issachar Beer (1765-1843), uczeń „Widzącego z Lublina”.

W roku 1794 miejscowy przemysł ucierpiał w wyniku walk prowadzonych z Rosjanami i Austriakami w czasie Insurekcji Kościuszkowskiej. Dnia 16 listopada 1794 roku w Radoszycach złożyły broń oddziały powstańcze. W roku 1795 nastąpił III rozbiór Polski i radoszyckie zakłady przeszły pod zarząd Austrii.

Krótki okres austriacki zakończył się w 1807 r., kiedy tereny tzw. Nowej Galicji trafiły do Księstwa Warszawskiego, a następnie do Królestwa Kongresowego. W 1810 roku mieszkało tutaj 1399 osób. W roku 1821 zmarł Jacek Małachowski i dobra radoszyckie stały się na powrót własnością państwową. Z czasem utrwaliła się dla nich nazwa Ekonomia Radoszycka. W I połowie XIX wieku podjęto jeszcze jedną próbę odtworzenia miejscowego przemysłu. Stanisław Staszic stworzył ambitną koncepcję Staropolskiego Okręgu Przemysłowego. Zajęto się regulowaniem rzek i tworzeniem zapór na potrzeby energetyczne przemysłu. W roku 1824 w dobrach radoszyckich działało 6 kopalń i 1 wielki piec, który niestety spłonął w 1839 r. Zapoczątkowało to ostateczny upadek miejscowego przemysłu. Zalewane wodami gruntowymi kopalnie nie były odtwarzane, ludność ubożała i odchodziła do rolnictwa. Radoszyce ominęła także lokalizacja nowej sieci drogowej i kolejowej. W roku 1827 mieszkało tu 476 Żydów (29,3% populacji). Ostatnim mocnym akcentem w upadku miasta była utrata praw miejskich w 1869 r. W 1880 liczba mieszkańców sięgała 3000, zaś w 1905 – 5379. Z rokiem 1905 związane jest ciekawe wydarzenie. Zebranie chłopów w Gminie Radoszyce podjęło uchwałę o sporządzaniu pism urzędowych po polsku.

Zniszczenia wojenne I wojny światowej nie ominęły Radoszyc. W wyniku działań wojennych, liczba mieszkańców spadła do 3.344 (1921 r.) i nie powróciła już do przedwojennego stanu. Ostatni spis przed II wojną światową mówił o 4500 osobach, z czego 3200 Żydów.

II wojna światowa odcisnęła trwałe piętno na terenie Gminy. Działał tutaj oddział majora Henryka Dobrzańskiego „Hubala”, który założył w Radoszycach konspiracyjny „Obwód Radoszycki”. Liczba ludności żydowskiej spadła w pierwszych latach okupacji o połowę, do 2.000. Aktywność partyzantów w okolicy skłoniła hitlerowców do odwetowej pacyfikacji Radoszyc. W dniach 3 – 4 września 1944 r., hitlerowcy otoczyli miejscowość

i spędzili mieszkańców na rynek. Do egzekucji nie dopuścili jednak partyzanci z GL, ale wielogodzinna bitwa doprowadziła do całkowitego zniszczenia Radoszyc.

29 września 1944 r. pod Gruszką, odległą o 8 kilometrów od Radoszyc rozegrała się jedna z największych bitew partyzanckich w okresie II wojny światowej na ziemiach polskich. W bitwie tej połączone oddziały GL, AL i sowieckiej partyzantki (ok. 1,5 tys. ludzi), po całodziennym bitwie z Niemcami (5 tys. ludzi z czołgami i artylerią).

Po roku 1945 nastąpiła żywiołowa odbudowa Radoszyc, która niestety zatarła historyczne ślady. Można jednakże rozpoznać zarysy dawnego układu urbanistycznego z rynkiem i siecią ulic. Obecnie miejscowość jest osadą, ośrodkiem wymiany towarowej i usług dla rolnictwa. Bezpośrednio po wojnie powiat konecki włączono do województwa łódzkiego, od 1950 r. – do kieleckiego. Reforma administracyjna z 1975 r. zniósła powiaty, gmina Radoszyce pozostała jednak w Kieleckiem. W roku 1999 powołano województwo świętokrzyskie i odtworzono powiat konecki^{3 4}.

Kalendarium ważniejszych wydarzeń w historii Gminy Radoszyce⁵

- 1004 – rzekomy rok budowy pierwszej kaplicy na terenie Radoszyc,
- 1218 – pierwsza wzmianka pisana o Radoszycach,
- 1369/70 – według Długosza lokacja miasta przez Kazimierza Wielkiego,
- 1428 – prawa miejskie magdeburskie, nadane przez Władysława Jagiełłę,
- 1456 – kolejne przywileje,
- XVI wiek – początek radoszyckiego przemysłu,
- 1615 – przywilej Zygmunta III Wazy, zezwalający na osiedlanie się Żydom,
- 1781 – budowa wielkiego pieca w Antoniowie,
- 1793 – Targowica przerywa działanie wielkiego pieca,
- 1794 – kapitulacja wojsk insurekcji kościuszkowskiej w Radoszycach,
- 1795 – Radoszyce w Nowej Galicji,
- 1807 – Radoszyce w Księstwie Warszawskim,

³ Praca zbiorowa, *Miasta Polskie w Tysiącleciu*, t. 1, str. 534 – 535.

⁴ Informacje Gminy.

⁵ Źródło: Uzasadnienie heraldyczno – historyczne do Uchwały Nr XXXVII / 222 / 2013 Rady Gminy Radoszyce z dnia 28 listopada 2013 roku w sprawie ustanowienia herbu, flagi, baneru, pieczęci, łańcuchów władzy i sztandaru Gminy Radoszyce.

- 1815 – Radoszyce w Królestwie Kongresowym, województwie krakowskim ze stolicą w Kielcach,
- 1821 – umiera Jacek Małachowski, początek rządowego programu budowy SOP,
- 1837 – Radoszyce w guberni krakowskiej, ze stolicą w Kielcach,
- 1839 – początek upadku przemysłu w Radoszycach,
- 1841 – przemianowanie nazwy guberni na kielecką,
- 1845 – połączenie guberni kieleckiej z radomską,
- 1867 – odtworzenie guberni kieleckiej,
- 1869 – Radoszyce zdegradowane do rangi wsi,
- 1905 – zebranie chłopów radoszyckich podjęło uchwałę o pisaniu wszystkich pism urzędowych w języku polskim,
- 1919 – Radoszyce w województwie kieleckim, powiecie koneckim II RP,
- 1938 – powiat konecki przeniesiony do województwa łódzkiego,
- 1939 – powiat konecki w Generalnym Gubernatorstwie,
- 1944 – bitwa w obronie mieszkańców Radoszyc przed egzekucją, bitwa pod Gruszką
- 1945 – powiat konecki w województwie łódzkim,
- 1950 – powiat konecki w województwie kieleckim,
- 1975 – likwidacja powiatów, gmina Radoszyce w województwie kieleckim,
- 1999 – odtworzenie powiatu koneckiego, powołanie województwa świętokrzyskiego.

4. Tradycje heraldyczne na terenie Gminy Radoszyce

Radoszyce posiadały prawa miejskie od XIV wieku do 1869 roku. Z tego okresu zachowały się odciski pieczęci miejskich. Oryginały odcisków znajdują się w Zbiorze pieczęci Wittyga w Muzeum Narodowym w Krakowie oraz w AGAD.

Pierwsza znana pieczęć została sprawiona w XVI. Zachowały się jej odciski na dokumencie z 1565 i 1792. Henryk Seroka datuje tę pieczęć na rok 1540. Pieczęć jest, okrągła, o średnicy ok. 29 mm. W polu pieczęci znajduje się wieża z wejściem, pojedynczym oknem, z trzema blankami i trójkątnym daszkiem. Wyraźnie widać zarys tworzących wieżę cegieł. Charakterystyczne jest, że rysunek wieży nakłada się częściowo na otok, rozdzielając legendę, która głosi S(IGILLUM) CIVITATI | S • RADOSHICE(NSIS)^{6 7}. Pionowa kreska oznacza miejsce, gdzie legenda jest rozdzielona przez wieżę. Na godzinie 12 w otoku znajduje się krzyżyk, oddzielający słowa legendy, co w połączeniu z zachodzącą na otok wieżą wygląda, jakby wieża była zwieńczona krzyżykiem.



Zdjęcie 1. Odcisk pieczęci Radoszyc na dokumencie z 1540 roku⁸



Zdjęcie 2. Odcisk pieczęci Radoszyc na dokumencie z 1565 roku⁹



Zdjęcie 3. Odcisk pieczęci Radoszyc z 1540 roku¹⁰

⁶ K. Głowacki, *Heraldyka historycznych miast regionu sandomiersko-kieleckiego XIII-XX w.*, Kielce 2001, s. 156.

⁷ H. Seroka, *Herby miast małopolskich do końca XVIII wieku.*, Warszawa 2002, str. 146.

⁸ Muzeum Narodowe w Krakowie, *Zbiór pieczęci Wittyga* Dokumenty z pieczęci m. Radoszyce, nr inw. MNK VIII-rkps-562/1-3.

⁹ AGAD, ASK IV, ks. 3, Nr 533.

¹⁰ K. Głowacki, *Heraldyka historycznych miast regionu sandomiersko-kieleckiego XIII-XX w.*, Kielce 2001, s. 156.

Kolejna zachowana pieczęć przyłożona została na dokumentach z 1777 r. i 1778 r.. Pieczęć okrągła, o średnicy ok. 38 mm. W polu pieczęci, jak poprzednio, znajduje się wieża z pojedynczym oknem i wejściem, trzema blankami i trójkątnym daszkiem zwieńczonym kulą. Tym razem nie da się rozpoznać zarysu cegieł. Nowością jest wypełnienie pustego pola damaskinażem)^{11 12}. Godło z tej pieczęci jest bardziej kształtne i proporcjonalne w stosunku do pieczęci z 1540 r., bardziej odpowiadające regułom sztuki heraldycznej.



Zdjęcie 4. Odcisk pieczęci Radoszyc na dokumencie z 1777 roku¹³



Zdjęcie 5. Odcisk pieczęci Radoszyc na dokumencie z 1778 roku¹⁴



Zdjęcie 6. Odrys pieczęci Radoszyc z 1777/78 roku¹⁵

Pieczęć z 1540 roku została odrysowana w XIX wieku przez ks. Jana Wiśniewskiego, proboszcza w Borkowicach (powiat przysuski), badacza historii regionu świętokrzyskiego. Ks. Wiśniewski popełnił jednak błąd omijając daszek i dając okrągłe okno¹⁶.

¹¹ K. Głowacki, *Heraldyka historycznych miast regionu sandomiersko-kieleckiego XIII-XX w.*, Kielce 2001, s. 156.

¹² H. Seroka, *Herby miast małopolskich do końca XVIII wieku.*, Warszawa 2002, str. 146.

¹³ Muzeum Narodowe w Krakowie, *Zbiór pieczęci Wittyga* Dokumenty z piecz. m. Radoszyce, nr inw. MNK VIII-rkps-562/1-3.

¹⁴ AGAD, *Zbiór Giniatowiczów-Piłsudskich*, nr 541, dokument z 1778.

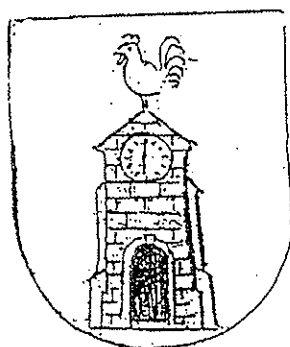
¹⁵ K. Głowacki, *Heraldyka historycznych miast regionu sandomiersko-kieleckiego XIII-XX w.*, Kielce 2001, s. 156.

¹⁶ K. Głowacki, *Heraldyka historycznych miast regionu sandomiersko-kieleckiego XIII-XX w.*, Kielce 2001, s. 156.



Zdjęcie 7. Odrys najstarszej pieczęci autorstwa Ks. J. Wiśniewskiego¹⁷

Być może na tym odrysie częściowo wzorował się projektant nowego herbu dla Radoszyc, stworzonego w 1847 r. na potrzeby Albumu Heroldii Królestwa Polskiego. Herb ten przedstawiał miał wieżę zegarową, ze stojącym na niej kogutem. Herb ten, jak większość zaprojektowanych wówczas, nie wszedł w użycie, a same Radoszyce zdegradowano 12 lat później do rzędu wsi, likwidując problem herbu miejskiego¹⁸.



Zdjęcie 8. Projekt herbu Radoszyc z 1847¹⁹

Żadna inna miejscowość na terenie Gminy Radoszyce nie posiada własnej tradycji sfragistycznej czy heraldycznej.

¹⁷ op. cit.

¹⁸ op. cit.

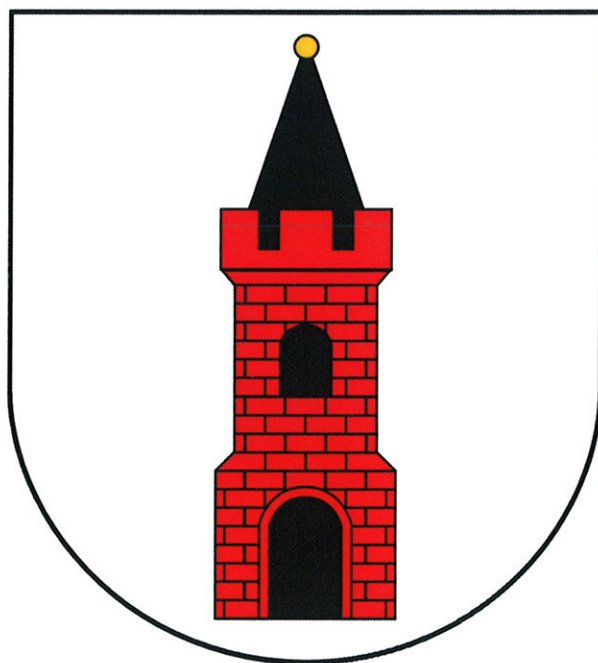
¹⁹ K. Głowacki, *Heraldyka historycznych miast regionu sandomiersko-kieleckiego XIII-XX w.*, Kielce 2001, s. 156.

5. Symbole Gminy Radoszyce

Należy podkreślić, że stosownie do treści Uchwały Nr XXXVII / 222 / 2013 Rady Gminy Radoszyce, stanowiącej załącznik Nr 14 do niniejszego wniosku, ustanowione zostały aktualne symbole Gminy Radoszyce w postaci:

a) herbu (wyobraża w polu srebrnym wieżę czerwoną, blankowaną, z zaznaczonym żyłowaniem czarnym, tej samej barwy pojedynczymi wejściem i oknem, oraz tej samej barwy stożkowatym daszkiem zwieńczonym kulą złotą – całość na tarczy hiszpańskiej);

Zdjęcie 9. Aktualny herb Gminy Radoszyce



C: 0%, M: 15%, Y: 100%, K: 0%



C: 0%, M: 100%, Y: 100%, K:



C: 0%, M: 0%, Y: 0%, K:

b) flagi;

c) baneru;

d) pieczęci ozdobnych:

- Gminy Radoszyce;
- Rady Gminy Radoszyce;
- Wójta Gminy Radoszyce;

e) łańcuchów władzy:

- Wójta Gminy Radoszyce;
- Przewodniczącego Rady Gminy Radoszyce

e) Odznaki Honorowej Zasłużonego dla Gminy Radoszyce;

f) oraz sztandaru

mające stanowić trwałe znamiona tożsamości wspólnoty samorządowej, symbolizując więź historyczną, kulturową i społeczno – ekonomiczną Mieszkańców Gminy.

6. Walory przyrodnicze

Teren Gminy Radoszyce w całości znajduje się w granicach **Konecko – Łopuszniańskiego Obszaru Chronionego Krajobrazu**. Zgodnie z Uchwałą nr XXXV/616/13 Sejmiku Województwa Świętokrzyskiego z dnia 23 września 2013 r. Konecko – Łopuszniański Obszar Chronionego Krajobrazu utworzono w celu ochrony wód podziemnych i powierzchniowych. Spełnia on także rolę klimatotwórczą i aerosanitarną – poprawiając, jakość powietrza atmosferycznego. Blisko połowę powierzchni Konecko – Łopuszniańskiego Obszaru Chronionego Krajobrazu zajmują naturalne kompleksy leśne. Do jednych z największych należą **Lasy Radoszyckie**²⁰. Wspomniane Lasy Radoszyckie pełnią rolę ochronną (tereny wydumowe i o dużym spadku), krajobrazotwórczą (m.in. Białkowa Góra, Pakulska Góra), stanowiąc również ostoję zwierząt (podlegającego ochronie prawnej cietrzewia, bociana czarnego) i jako lasy wodochronne (również chronione prawem). Przeważają tu drzewostany sosnowe, ale występują również siedliska boru bagiennego, lasu mieszanego wilgotnego, skupiska olchy, jodły oraz brzozy.

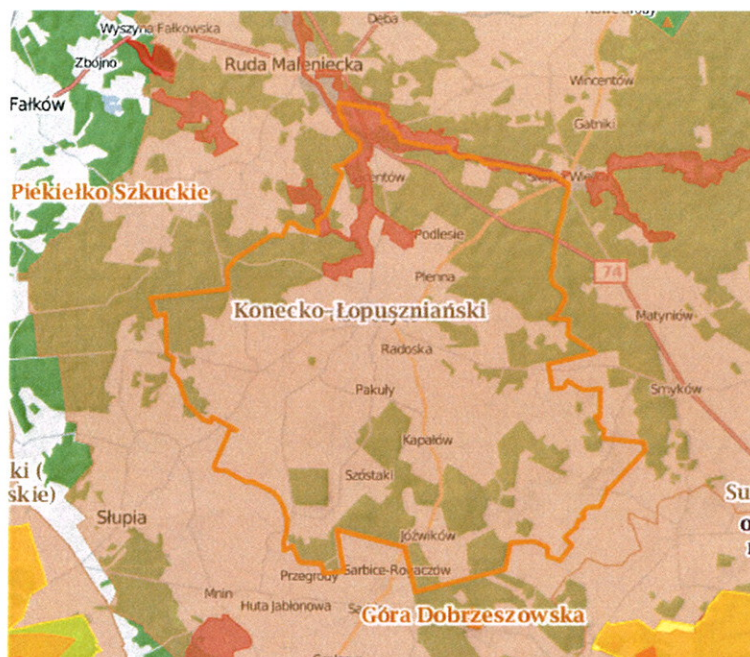
Na terenie Gminy Radoszyce znajduje się również fragment **Obszaru Specjalnej Ochrony Siedlisk Dolina Czarnej** o kodzie PLH260015²¹ związanego z historią tych terenów. W okresie XVI - pocz. XIX w. Dolina Czarnej była jednym z najważniejszych obszarów „Staropolskiego Okręgu Przemysłowego”. Czarna zwana była wówczas „najpracowitszą rzeką Rzeczypospolitej”. Wzdłuż jej koryta i dopływów zlokalizowane były liczne kuźnice (fabryki żelaza), napędzane siłą wody. Obszar ten charakteryzuje duża różnorodność (16 typów) siedlisk **Natura 2000**, jakie zachowały się w warunkach ekstensywnego użytkowania.

Poniższa mapa przedstawia obszary chronione na terenie Gminy Radoszyce, zaś kolejna przedstawia obszar NATURA 2000 Dolina Czarnej.

²⁰ http://rudamaleniecka.radom.lasy.gov.pl/obszary-chronionego-krajobrazu/-/asset_publisher/1M8a/ontent/obszary-chronionego-krajobrazu#.VhOYcivthBE

²¹ Dla Obszaru NATURA 2000 mającego znaczenie dla Wspólnoty Dolina Czarnej PLH260015, dla którego obowiązuje Plan ochrony opublikowany w Dz. Urz. Woj. Świętokrzyskiego z 2014r. poz. 1561 ze zm.

Mapa 7. Obszary chronione na terenie Gminy Radoszyce

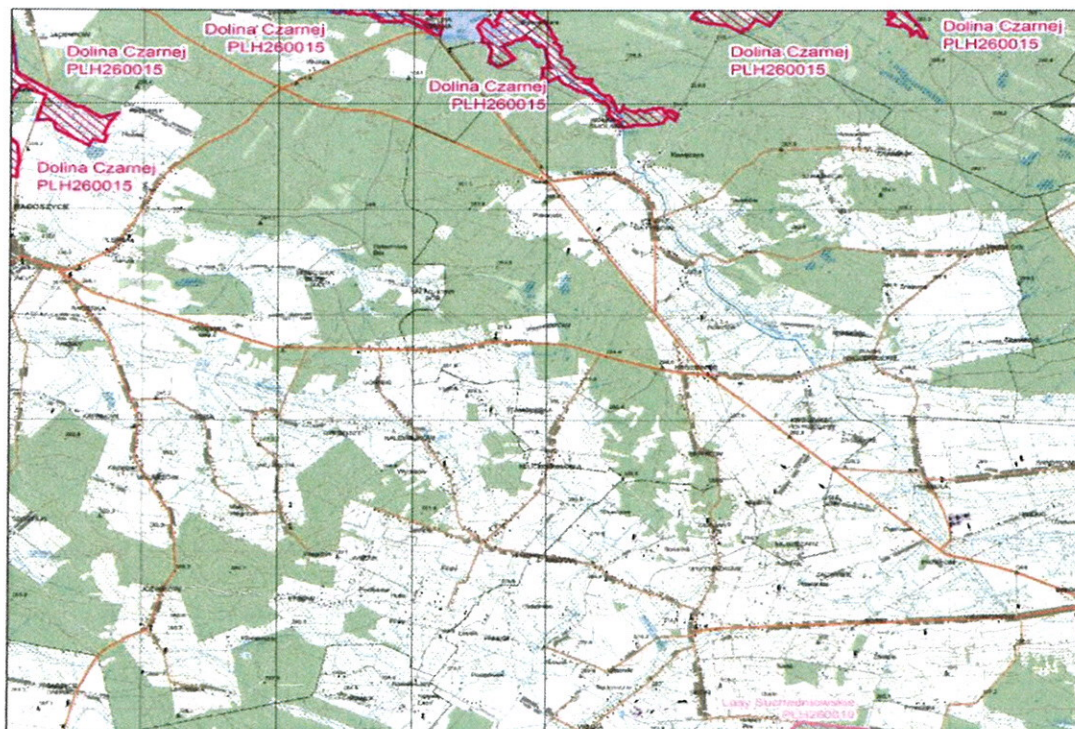


Źródło: <http://geoserwis.gdos.gov.pl/mapy/>

Legenda:

- Rezerваты
- Parki Krajobrazowe
- Parki Narodowe
- Obszar Chronionego Krajobrazu
- Zespoły Przyrodniczo Krajobrazowe
- Natura 2000 – obszary ptasie
- Natura 2000 Obszary siedliskowe

Mapa 8. Fragment Obszaru Specjalnej Ochrony Siedlisk Doliny Czarnej



Źródło: <http://natura2000.gdos.gov.pl/datafile>

7. Walory kulturowe

W obrębie Gminy Radoszyce na terenie poszczególnych sołectw uwagę przykuwają liczne kaplice, kapliczki przydrożne oraz kuźnie. Najcenniejszym zabytkiem Gminy Radoszyce jest **Kościół Parafialny pod wezwaniem św. Piotra i Pawła z XVII w.**²². Stoi na miejscu kaplicy królewskiej św. Huberta. Na froncie budowli widnieje napis: „**ECCLESIA HAEC FVNDATA ANNO DOMINI MILESIMO QUARTO**”, z czego można wnosić, że jej początki mogą sięgać roku **1004**, a więc pierwszych lat chrześcijaństwa w Polsce²³.



Zdjęcie 10. Kościół pw. św. św. Piotra i Pawła w Radoszycach
Fot: GRACZKOWSKI DOTACJE Sp. z o.o., październik 2015 r.

²² Dane ze strony Narodowego Instytutu Dziedzictwa. http://www.nid.pl/pl/Informacje_ogolne/Zabytki_w_Polsce/rejestr-zabytkow/zestawienia-zabytkow-nieruchomych/stan%20na%2030.06.2015%20poprawki/SWT-rej.pdf.

²³ Przewodnik po ziemi koneckiej Wyd. Towarzystwo Wspierania Rozwoju Powiatu „*Wszechnica Konecka*”, Starostwo Powiatowe w Końskich.

Ważnym zasobem materialnym wartości kulturowych są zachowane pod ziemią fundamenty **zamku Kazimierza Wielkiego**; pozostałości archeologiczne po średniowiecznych hutach szkła w miejscowościach: Kapałów, Lewoszów, Łysów, Mularzów, Huta²⁴. Na uwagę zasługują również: układ urbanistyczny w starej części; zabudowa mieszkaniowa zagrodowa w obrębie rynku, domy mieszkalne, 3 kapliczki charakterystycznie usytuowane przy rozdrożu ulic, zespół dworu z najcenniejszym zabytkiem w postaci piwnicy tzw. „Winiarni” z XVI wieku, cmentarz żydowski; charakterystyczne elementy zarówno w nowej jak i starej zabudowie Radoszyc – brama wjazdowa na wewnętrzne podwórze gospodarcze oraz ścięty narożnik budynku²⁵.



Zdjęcie 11. Cmentarz żydowski w Radoszycach
Źródło: <http://fotopolska.eu/foto/734/734327.jpg>

²⁴ Dane ze strony Urzędu Gminy w Radoszycy.

²⁵ http://radoszyce.pl/asp/pl_start.asp?typ=14&sub=3&menu=4&strona=1

Na terenie Gminy można znaleźć liczne miejsca pamięci narodowej związane z udziałem miejscowej ludności w walce partyzanckiej podczas II wojny światowej (m.in. w miejscowościach Gruszka, Wilczkowiec, Grębosze, Radoszyce).



Zdjęcie 12. Pomnik upamiętniający walki partyzantów i żołnierzy AK z okupantem hitlerowskim na terenie Gminy Radoszyce
Fot: GRACZKOWSKI DOTACJE Sp. z o.o., październik 2015 r.



Zdjęcie 13. Pomnik upamiętniający bitwę pod Gruszką 29 września 1944 r.
Źródło: „Przewodnik po ziemi koneckiej”, Towarzystwo Wspierania Rozwoju Powiatu
„Wszechnica Konecka” Starostwo Powiatowe w Końskich

8. Społeczeństwo

(źródło: Uchwała Nr XIII / 70 / 2015 Rady Gminy Radoszyce z dnia 29 grudnia 2015 roku w sprawie przyjęcia Strategii Rozwoju Gminy Radoszyce na lata 2015 – 2025, stanowiąca załącznik Nr 13 do niniejszego wniosku).

8.1. Demografia

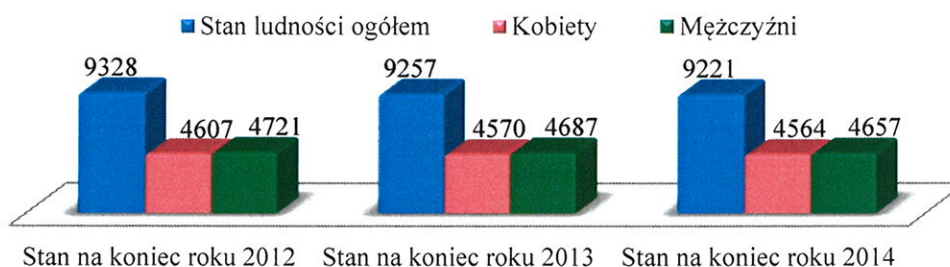
Zgodnie z dwoma zestawieniami zbiorczymi Urzędu Gminy w Radoszycach (stanowiącymi załącznik Nr 2 do wniosku), określającymi według stanu na dzień 31 sierpnia 2016 roku liczbę Mieszkańców, zameldowanych na pobyt stały, Radoszyce posiadają odpowiednią liczbę Mieszkańców. **W całej Gminie Radoszyce** według stanu na dzień 31 sierpnia 2016 roku **zamieszkuje na stałe 9.134 osoby** (w tym: 4.527 kobiet i 4.607 mężczyzn), z czego same **Radoszyce zamieszkuje 3.231 osób** (w tym: 1.643 kobiety i 1.588 mężczyzn). Poniższa tabela obrazuje, iż co roku maleje liczba osób w wieku produkcyjnym, wzrasta natomiast w wieku poprodukcyjnym i przedprodukcyjnym.

Tabela 1. Struktura ludności na terenie Gminy Radoszyce w latach 2012 - 2014

Struktura ludności	Stan na koniec roku 2012	Stan na koniec roku 2013	Stan na koniec roku 2014
Stan ludności ogółem, w tym:	9328	9257	9221
Kobiety	4607	4570	4564
Mężczyźni	4721	4687	4657
Urodzenia żywe ogółem	85	87	89
Zgony ogółem	96	97	91
Przyrost naturalny	-9	-10	-2
Ludność w wieku przedprodukcyjnym	1083	1751	1732
Ludność w wieku produkcyjnym Kobiety (18-59 lat) / Mężczyźni (18-64)	K-2632 M-3281	K-2601 M-3275	K-2573 M-3258
Ludność w wieku poprodukcyjnym Kobiety (60 lat i więcej) / Mężczyźni (65 lat i więcej)	K-1090 M-506	K-1103 M-519	K-1126 M-529

Źródło: Opracowanie własne na podstawie danych Urzędu Gminy Radoszyce, wrzesień 2015 r.

Wykres 1. Struktura ludności na terenie Gminy Radoszyce w latach 2012 - 2014



Źródło: Opracowanie własne na podstawie danych Urzędu Gminy Radoszyce, wrzesień 2015 r.

8.2. Wiek i struktura wykształcenia (źródło: załącznik Nr 2 do wniosku)

Zdecydowanie **najliczniejszą** miejscowością na terenie Gminy są **Radoszyce**, które liczą **3.231 Mieszkańców**. Drugą z kolei są Jakimowice liczące 469 mieszkańców, a kolejną Klucko zamieszkiwane przez 432 osoby. Najmniej, bo tylko 23 osoby liczy miejscowość Wisy. Poniższa tabela przedstawia liczbę mieszkańców poszczególnych sołectw w podziale wiekowym.

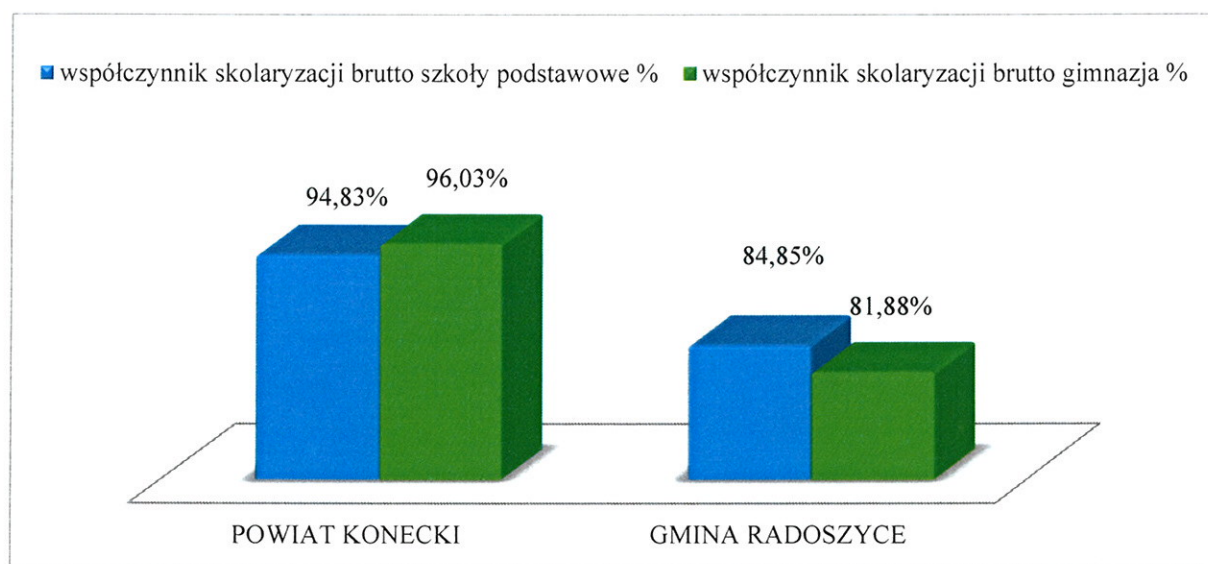
Tabela 2. Struktura wiekowa ludności w poszczególnych miejscowościach na terenie Gminy Radoszyce, wrzesień 2015 r.

Sołectwo	Przedział wiekowy															
	0-5		6-16		17-25		26-40		41-50		51-60		61-70		71 i więcej	
	K	M	K	M	K	M	K	M	K	M	K	M	K	M	K	M
Filipy	6	1	3	5	9	2	13	14	5	4	5	8	9	8	12	4
Górniki	1	6	2	5	5	8	11	6	4	5	4	5	3	2	3	2
Grębosze	5	7	6	9	11	5	12	14	4	5	8	12	5	7	9	5
Grodzisko	10	4	10	15	20	29	37	41	16	26	24	26	15	21	29	8
Gruszka	2	1	1	7	7	14	4	10	5	7	8	7	7	5	10	9
Huta	2	2	5	10	4	11	6	10	9	9	2	4	5	3	6	2
Jacentów	4	8	29	21	20	15	34	32	19	10	12	17	10	14	15	7
Jakimowice	8	11	23	25	37	29	51	48	38	39	22	39	27	19	41	30
Jarząb	4	6	2	4	1	3	2	5	4	6	4	5	3	1	5	4
Józwików	0	1	5	4	7	1	9	15	6	9	4	9	8	6	13	6
Kaliga	5	3	9	9	12	13	10	14	6	7	8	14	5	5	9	1
Kapałów	12	13	26	21	31	24	38	51	20	25	28	29	16	23	25	15
Klucko	5	4	30	21	30	40	48	57	24	36	27	31	23	16	26	16
Lewosów	5	10	19	20	12	16	21	25	7	99	9	15	9	9	8	5
Łysów	2	0	4	2	4	2	6	5	2	2	2	3	4	5	4	3
Momocicha	2	4	8	10	9	17	24	17	15	16	8	24	6	12	18	7
Mościska Duże	6	11	24	11	13	8	15	25	11	14	10	13	7	13	12	5
Mościska Małe	4	2	7	5	7	5	11	17	4	5	7	12	5	8	9	2
Mularzów	3	5	9	12	6	17	18	20	6	7	12	11	5	8	9	2
Nadworów	3	2	6	9	8	10	8	7	8	8	1	4	7	4	7	6
Nalewajków	8	11	13	7	5	11	20	28	8	11	10	10	6	10	11	5
Pakuly	12	8	18	15	13	17	22	40	9	15	13	9	8	8	11	3
Plenna	7	5	23	16	19	17	31	42	19	22	16	16	15	12	13	9
Podlesie	12	10	10	18	12	15	31	40	14	4	15	25	9	12	11	7
Radoska	6	9	16	9	14	12	32	41	14	13	14	16	16	14	14	5
Radoszyce	99	100	198	210	203	206	354	410	211	222	232	216	160	176	196	84
Salachowy Bór	0	1	6	2	6	8	3	5	10	6	0	4	4	2	4	3
Sęp	4	1	1	5	2	2	8	12	0	1	7	3	2	4	5	4

Szóstaki	5	6	10	8	3	9	13	19	3	6	7	7	5	6	11	6
Węgrzyn	7	6	8	9	7	12	14	17	8	4	7	10	7	8	11	5
Wilczkowice	12	9	20	24	20	30	46	54	17	21	30	37	21	27	29	18
Wiosna	4	0	8	4	5	6	12	7	5	6	6	9	5	5	7	3
Wiszy	0	0	0	0	0	0	1	1	3	1	2	1	1	0	11	3
Wyřebów	2	7	13	9	6	8	15	18	6	9	8	13	6	4	12	3
Zychy	1	4	7	7	7	6	8	8	4	10	2	5	6	7	5	2

Źródło: Urząd Gminy Radoszyce, wrzesień 2015 r.

Wykres 2. Współczynnik skolaryzacji²⁶ brutto szkół podstawowych i gimnazjalnych w roku



Źródło: Opracowanie własne na podstawie danych Głównego Urzędu Statystycznego

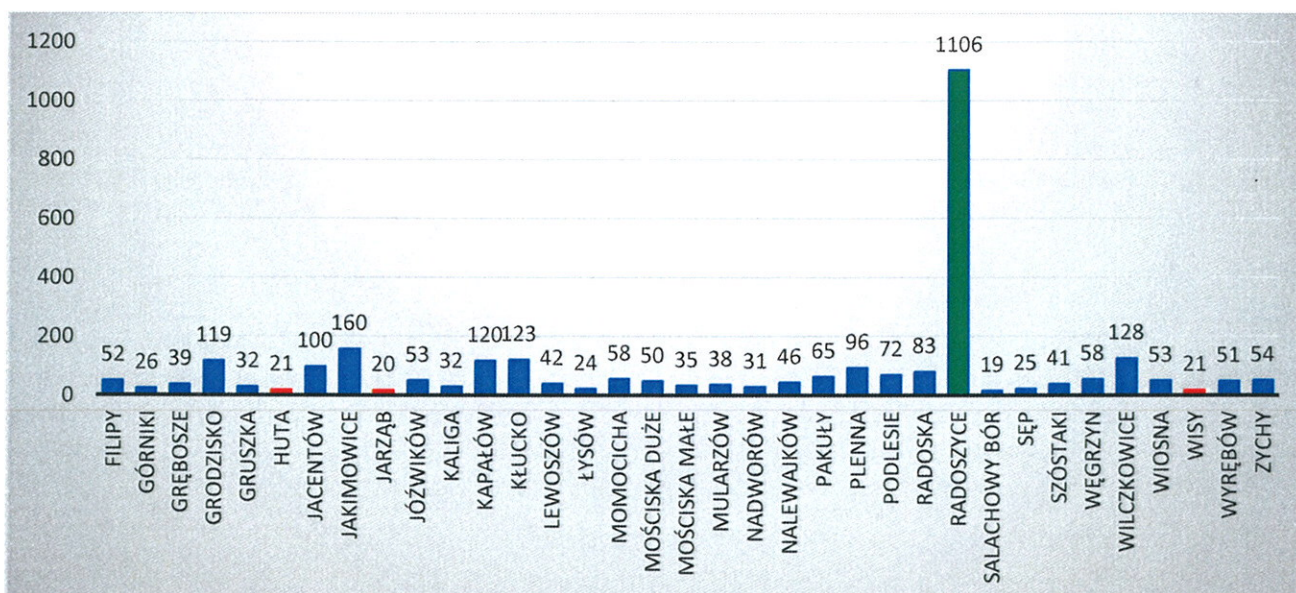
<http://www.stat.gov.pl>, październik 2015 r.

²⁶ Wskaźnik skolaryzacji - jeden z dwóch podstawowych wskaźników stosowanych do badania poziomu edukacji. Stopa skolaryzacji to odsetek osób uczących się obliczany w stosunku do liczby ludności w określonym przedziale wiekowym, według podziału na odpowiednie etapy kształcenia.

8.3. Gospodarstwa domowe oraz źródła ich utrzymania

W Gminie Radoszyce znajdują się łącznie **3.093 gospodarstwa domowe**. Poniższy wykres obrazuje ich liczbę z podziałem na poszczególne sołectwa. Najwięcej gospodarstw znajduje się w **Radoszycach tj. 1.106**.

Wykres 3. Dane dotyczące liczby gospodarstw – stan na 30 czerwca 2015 r.

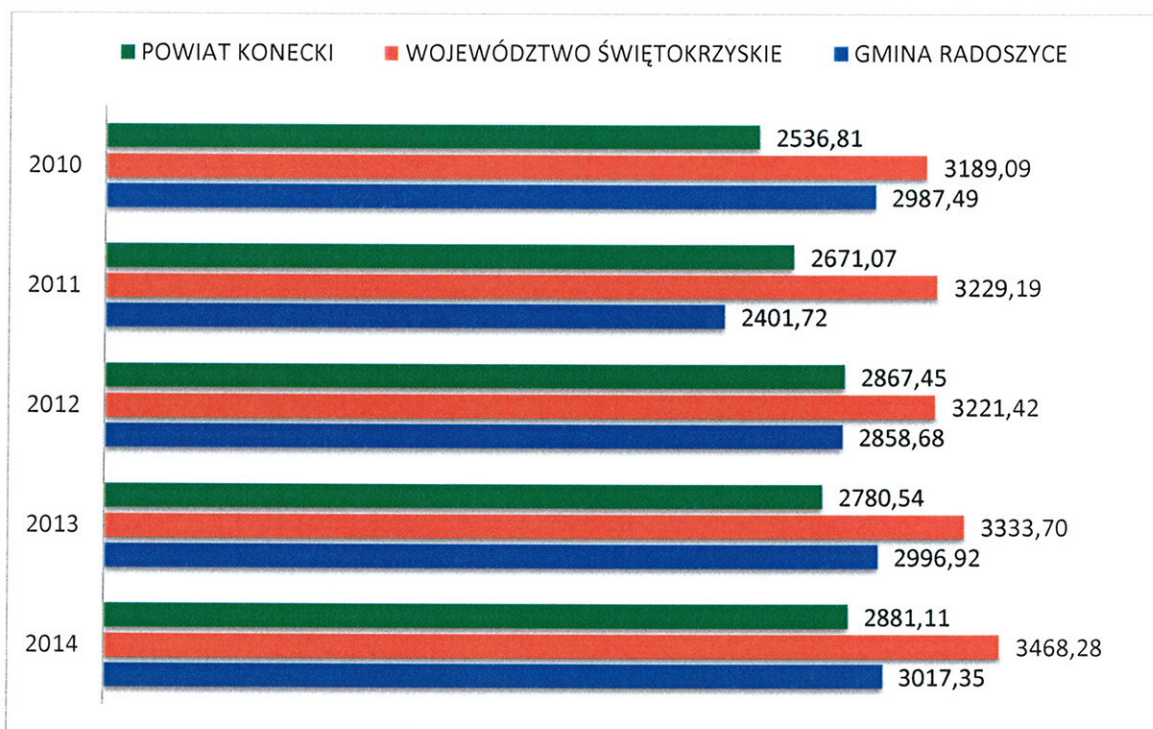


Źródło: Opracowane własne na podstawie danych z Urzędu Gminy w Radoszycach, wrzesień 2015 r.

Mieszkańcy Gminy Radoszyce utrzymują się dzięki pracy zarówno w państwowych przedsiębiorstwach jak i firmach prywatnych, niewielka część mieszkańców prowadzi własną działalność gospodarczą. Według danych Głównego Urzędu Statystycznego w Kielcach na dzień 31 grudnia 2013 r. **dochody ogółem budżetu gminy na jednego mieszkańca wynosiły 3.017,35 zł²⁷** i były one wyższe niż w roku 2012 (2.996,92 zł).

²⁷ Dane GUS, *Statystyczne Vademecum Samorządowca 2014*.

Wykres 4. Dochód Gminy Radoszyce w przeliczeniu na 1 Mieszkańca



Źródło: Opracowanie własne na podstawie danych Głównego Urzędu Statystycznego <http://www.stat.gov.pl>, październik 2015 r.

8.4. Bezrobocie

(źródło: „Informacja o stanie i strukturze bezrobocia oraz aktywizacji bezrobotnych w Gminie Radoszyce”, sporządzona przez Powiatowy Urząd Pracy w Końskich, stanowiąca załącznik Nr 15 do wniosku)

Poziom bezrobocie w Gminie Radoszyce

Liczba bezrobotnych w Gminie Radoszyce według stanu na dzień 31 maja 2016 roku wyniosła 521 osób bezrobotnych, w tym:

	ilość osób	% ogółu bezrobotnych
➤ bezrobotne kobiety	279	53,6 %
➤ bezrobotni z prawem do zasiłku	133	25,5 %
➤ długotrwale bezrobotni	258	49,5 %
➤ bezrobotni w szczególnej sytuacji na rynku pracy	458	87,9 %

Wykres 5. Wahania w poziomie bezrobocia w Powiecie Koneckim na przestrzeni lat 2009 - 2016

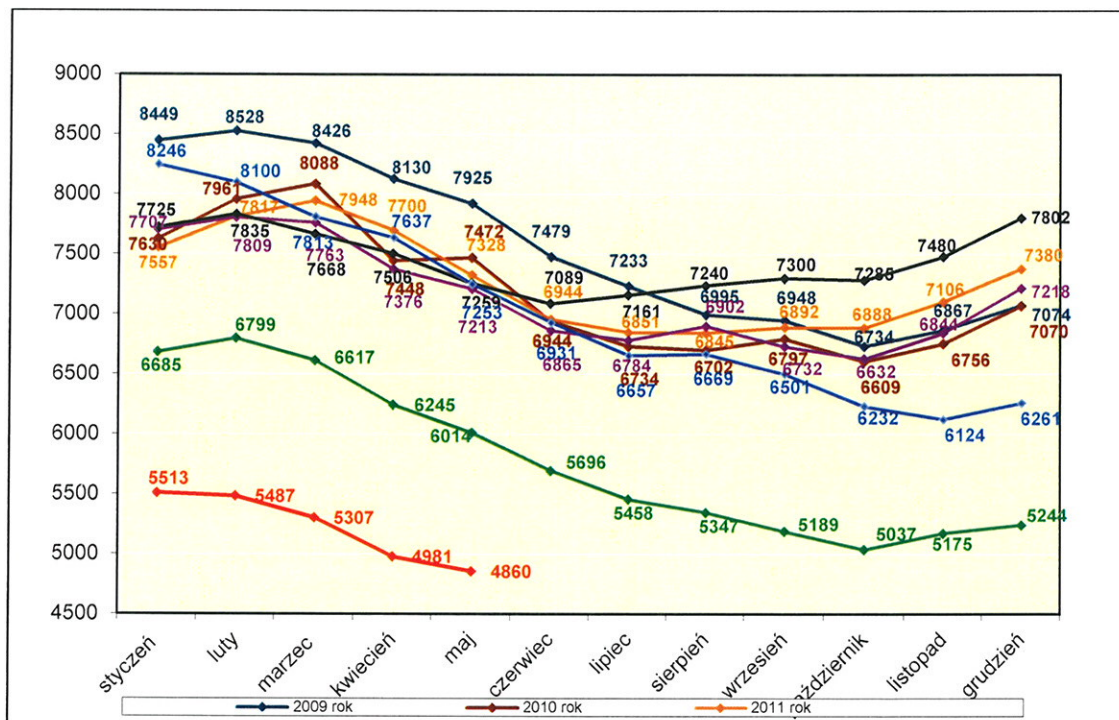
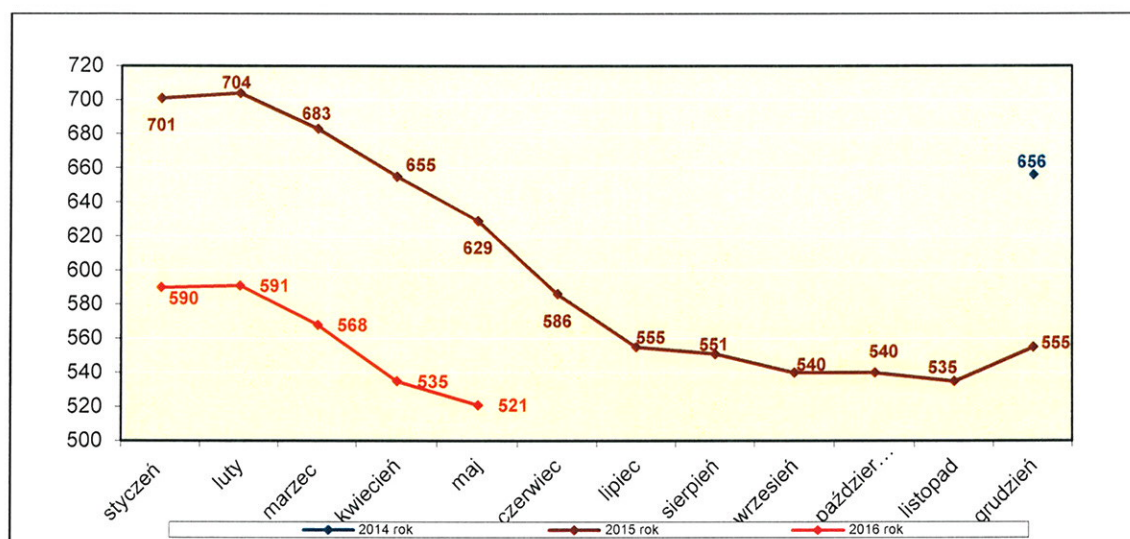


Tabela 3. Struktura bezrobocia w poszczególnych Miastach/Gminach

L.P	Miasto/Gmina	Liczba bezrobotnych na 31.12.2015 r.		Liczba bezrobotnych na 31.05.2016 r.		Różnica 5-3	% 5:3	Udział % w m. i g. do ogólnej liczby bezrobotnych
		Ogółem	W tym kobiety	Ogółem	W tym kobiety			
1	2	3	4	5	6	7	8	9
1	Końskie razem	2 106	1 112	1933	1024	-173	91,8	39,8
	W tym: Końskie miasto	1 023	523	939	472	-84	91,8	19,3
	Końskie gmina	1 083	589	994	552	-89	91,8	20,5
2	Falków	239	116	207	104	-32	86,6	4,3
3	Gowarczów	316	180	311	175	-5	98,4	6,4
4	Radoszyce	555	299	521	279	-34	93,9	10,7
5	Ruda Maleniecka	248	108	237	110	-11	95,6	4,9
6	Słupia Konecka	97	59	96	49	-1	99,0	2,0
7	Smyków	247	130	230	126	-17	93,1	4,7
8	Stąporków razem	1 436	771	1325	730	-111	92,3	27,3
	w tym: Stąporków miasto	418	238	387	227	-31	92,6	8,0
	Stąporków gmina	1 018	533	938	503	-80	92,1	19,3
9	Ogółem (1+2+3+4+5+6+7+8)	5 244	2 775	4 860	2 597	-384	92,7	100,0

Wykres 6. Wahania w poziomie bezrobocia w Gminie Radoszyce



Odnosząc się do powyższych zestawień od początku 2016 roku w ewidencji Powiatowego Urzędu Pracy w Końskich zarejestrowało się 396 osób bezrobotnych zamieszkałych na terenie Gminy Radoszyce (w tym 184 kobiety), i tak: po raz pierwszy – 42 osoby, po raz kolejny – 354 osoby. W momencie rejestracji 149 osób uzyskało prawo do pobierania zasiłku dla bezrobotnych.

8.5. Przedsiębiorczość

Z danych Urzędu Gminy w Radoszycach jednoznacznie wynika, że najwięcej przedsiębiorstw na terenie Gminy było zarejestrowanych od 2009 roku do 2014 roku.

Tabela 4. Liczba przedsiębiorstw (zarejestrowanych, wyrejestrowanych, figurujących w latach 1989 - 2014)

Rok	Liczba zarejestrowanych przedsiębiorstw	Liczba wyrejestrowanych przedsiębiorstw	Liczba przedsiębiorstw figurujących w ewidencji na koniec roku
1989	208	16	192
1990	77	25	244
1991	104	38	310
1992	80	69	321
1993	63	51	333
1994	72	43	362
1995	62	70	354
1996	104	81	377

1997	80	55	402
1998	81	55	428
1999	67	73	422
2000	81	71	432
2001	93	68	457
2002	42	60	439
2003	56	71	424
2004	66	81	409
2005	51	65	395
2006	62	46	411
2007	48	58	401
2008	66	43	424
2009	52	39	437
2010	80	71	446
2011	40	55	431
2012	64	58	437
2013	59	53	443
2014	68	35	476

Źródło: Dane Urzędu Gminy w Radoszycach, październik 2015 r.

9. Infrastruktura techniczna

Wśród zasobów technicznych każdego samorządu wymienić można m.in. infrastrukturę drogową, wodociągową, sanitarną, gazową, zaopatrzenia w ciepło czy energię elektryczną.

9.1. Infrastruktura transportowa i komunikacyjna

Przez teren Gminy Radoszyce przebiegają drogi o różnym zasięgu administracyjnym. Są to: droga krajowa nr S74 (długość na terenie Gminy 7,896 km) wojewódzka nr 728, drogi powiatowe i gminne. Poniższe tabele prezentują szczegółowo informacje na temat dróg przebiegających przez teren Gminy Radoszyce.

Tabela 5. Wykaz dróg powiatowych na terenie Gminy Radoszyce

L.p	Numer drogi	Nazwa drogi	Długość dróg (km)	Kilometraż	
				od km	do km
1.	0393T	Ruda Maleniecka - Lipa - Jakimowice	3,140	9+959	13+099
2.	0394T	Jakimowice - Biały Ług - Pilczyca	3,090	0+000	3+090
3.	0401T	Stąporków - Smyków - Radoszyce - Włoszczowa	12,493	22+300	34+793
4.	0406T	Radoszyce - Wilczkowice - Mnin	8,100	0+000	8+100
5.	0407T	Radoszyce - Pakuły - Sęp	8,359	0+000	8+359
6.	0410T	Pijanów - Wilczkowice - Lewoszew	6,326	0+000	6+326
7.	0411T	Momocicha - Pakuły - Kapałów	3,846	0+000	3+846
8.	0412T	Radoszyce - do drogi 0393T	4,756	0+000	4+756
9.	0413T	Młotkowice - Cis - Zychy - Podlesie	6,234	3+500	9+734
10.	0414T	Radoszyce - Jacentów	6,182	0+000	6+182
11.	0416T	Sokolów - Jacentów	0,872	3+203	4+075
12.	0470T	Górniki - Kłucko - Grzymałków	5,134	0+000	5+134
13.	0471T	Stanowiska - Kłucko - Filipy	3,854	2+350	6+204
14.	0472T	Kłucko - Pałęgi - Wólka Kłucka	0,655	0+000	0+655
15.	0473T	Radoszyce - Mościska - Grębosze - Łysów - Józwików	14,546	0+000	14+546
16.	0474T	Kapałów - Kaliga - Węgrzyn	3,646	0+000	3+646
17.	0475T	Józwików - gr. Wojew. Nr.728	0,358	0+000	0+358
18.	bez nr.	Ruda Maleniecka - Jacentów	1,031	1+525	2+556
		Razem w gminie	92,622		

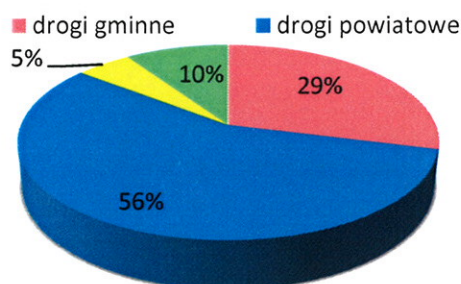
Źródło: Dane z Urzędu Gminy w Radoszycach, październik 2015 r.

Tabela 6. Wykaz dróg gminnych w Gminie Radoszyce

Lp.	Aktualny numer drogi	Nazwa	Długość na terenie Gminy
1.	368001 T	Mościska Duże-Sielpia	4,900
2.	368002 T	Sielpia- Wiosna	4,430
3.	368003 T	Radoszyce-Wisy-Grodzisko Podlesie	1,900
4.	368004 T	Grodzisko Podlesie - Lewki	3,400
5.	368005 T	Grodzisko-Momocicha	1,625
6.	368006 T	Bór Wilczkowski Pierwszy	1,550
7.	368007 T	Radoska przez wieś	1,200
8.	368008 T	Pyszna Górka przez wieś	0,700
9.	368009 T	Kapałów Górny przez wieś	0,900
10	368010 T	Salachowy Bór - do dr. Mościska Duże-Sielpia	3,900
11.	368011T	Mościska Małe przez wieś	1,700
12.	368012 T	Radoszyce - Zychy	0,300
13.	368013 T	Jakimowice przez wieś	0,900
14.	368014 T	Szóstaki – do dr. Radoszyce –Sęp	1,900
15.	368015 T	Lewoszów – Kopyściaki – Momocicha	1,800
16.	368016 T	Grodzisko – Dąbki	1,200
17.	368017 T	Grębosze – Nalewajków	2,200
18.	368018 T	Jóźwików – Łysów – Jarzab – Klucko	6,100
19.	368019 T	Jaźwiny – Zychy	0,300
20.	368020 T	Filipy - Łysów	2,200
21.	368021 T	Filipy - Nowek	0,500
22.	368022 T	Stanowiska – Huta - Kozów	1,450
23.	368023 T	Węgrzyn – Filipy	2,400
		RAZEM KM	47,455

Źródło: Dane z Urzędu Gminy w Radoszycach, październik 2015 r.

Wykres 7. Drogi na terenie Gminy Radoszyce



Źródło: Opracowanie własne na podstawie danych Głównego Urzędu Statystycznego <http://www.stat.gov.pl>, październik 2015 r.

9.2. Gospodarka wodno – ściekowa

Poniższa tabela obrazuje dane na temat sieci kanalizacji sanitarnej na terenie Gminy Radoszyce. Wskaźnik skanalizowania Gminy w roku 2014 wynosił 33,40%. 790 budynków mieszkalnych jest podłączonych do sieci kanalizacyjnej.

Tabela 7. Kanalizacja sanitarna na terenie Gminy Radoszyce

L.p.	Wyszczególnienie	Jednostka miary	Długość na terenie Gminy
1.	Wskaźnik skanalizowania Gminy	%	33,40
2.	Długość sieci kanalizacji sanitarnej	km	42,40
3.	Podłączenia kanalizacyjne prowadzące do budynków mieszkalnych	szt.	790
4.	Ilość zbiorników bezodpływowych na ścieki	szt.	994 brak ewidencji, ilość podpisanych nowych umów 70
5.	Ścieki odprowadzane do kanalizacji	m ³ /miesz./rok	370

Źródło: Dane z Urzędu Gminy Radoszyce, październik 2014 r.

Na terenie Gminy Radoszyce działa oczyszczalnia ścieków. Charakterystykę oczyszczalni zamieszczono w tabeli poniżej.

**Tabela 8. Oczyszczanie ścieków komunalnych na terenie Gminy Radoszyce
(stan na dzień 09.06.2015 r.)**

Nazwa/lokalizacja	RLM (liczba)	Dociążenie %
Oczyszczalnia ścieków w Radoszycach	3 150 - 60 %	70 %

Źródło: Dane z Urzędu Gminy Radoszyce, październik 2014 r.

Zdjęcie 14. Komunalny Zakład Gospodarczy w Radoszycach



Źródło: www.radoszyce.pl/asp/pl_start.asp?typ=14&menu=50&strona=1

Głównym źródłem zaopatrzenia ludności w wodę do picia i na potrzeby gospodarcze na terenie gminy Radoszyce są wody podziemne. Do zbiorowego zaopatrzenia wykorzystywane są przede wszystkim wody triasowe.

Tabela 9. Sieć wodociągowa w Gminie Radoszyce

L.p.	Wyszczególnienie	Jednostka miary	Stan na dzień 31.12.2014 r.
1.	Wskaźnik zwodociągowania gminy	%	99%
2.	Długość sieci wodociągowej rozdzielczej	km	157,80
3.	Podłączenia wodociągowe prowadzące do budynków mieszkalnych	szt.	2310
4.	Zużycie wody z wodociągów w gospodarstwach domowych	m ³ /miesz./rok	21,2

Źródło: Dane z Urzędu Gminy w Radoszycach, październik 2015 r.

Gmina Radoszyce na chwilę obecną jest zwodociągowana w 99 %, zaś długość sieci wodociągowej wynosi ponad 157 kilometrów. Podłączenia wodociągowe prowadzą do 2310 budynków mieszkalnych.

9.3. Infrastruktura elektroenergetyczna

Gmina Radoszyce podlega obsłudze PGE Dystrybucja S.A. Oddział Skarżysko – Kamienna Rejon Energetyczny Końskie, posterunek Radoszyce ul. Zachodnia 1.



Zdjęcie 15. Rozdzielnia 15kV RS w Radoszycach
Fot. GRACZKOWSKI DOTACJE Sp. z o.o., październik 2015 r.

9.4. Infrastruktura telekomunikacyjna

Dostęp do automatycznej centrali telefonicznej posiadają wszystkie miejscowości w Gminie Radoszyce. Gospodarstwa indywidualne korzystają głównie z sieci telefonicznej Telekomunikacji Polskiej S.A. oraz usług telefonii komórkowych wszystkich sieci.

10. Infrastruktura społeczna

10.1. Infrastruktura edukacyjna

Na terenie Gminy Radoszyce funkcjonuje sześć szkół podstawowych, jeden punkt przedszkolny i pięć oddziałów przedszkolnych oraz jedno gimnazjum. W poniższych tabelach przedstawiono szczegółowe informacje na temat poszczególnych placówek.

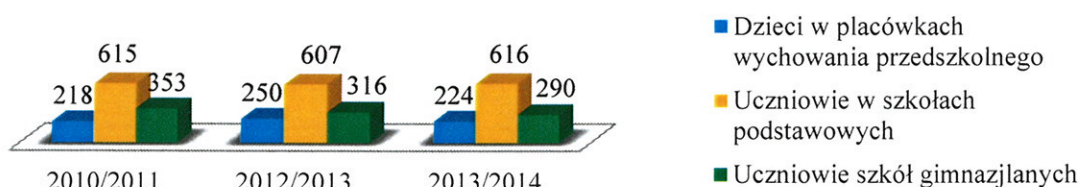
Tabela 10. Wykaz placówek edukacyjnych na terenie Gminy Radoszyce

Lp.	Szkoła	Adres siedziby	Liczba uczniów
1.	Szkoła Podstawowa w Górnikach	Górniki 18, 26-230 Radoszyce	100
2.	Szkoła Podstawowa w Grodzisku	Grodzisko 48, 26-230 Radoszyce	42
3.	Szkoła Podstawowa w Kłucku	Kłucko 39, 26-212 Smyków	60
4.	Szkoła Podstawowa w Wilczkowicach	Wilczkowice 34, 26-230 Radoszyce	96
5.	Szkoła Podstawowa w Kapałowie	Kapałów 46, 26-230 Radoszyce	113
6.	Szkoła Podstawowa im. gen. bryg. Antoniego Hedy-Szarego w Radoszycach	ul. Szkolna 1 26-230 Radoszyce	326
7.	Gimnazjum Nr 1 im. Kazimierza Wielkiego w Radoszycach	ul. Ogrodowa 21 26-230 Radoszyce	255
8.	Samorządowe Przedszkole w Radoszycach z/s w Grodzisku	Grodzisko 48C, 26-230 Radoszyce	117

Źródło: Dane z Urzędu Gminy oraz
[/www.radoszyce.pl/asp/pl_start.asp?typ=14&sub=39&menu=46&strona=1](http://www.radoszyce.pl/asp/pl_start.asp?typ=14&sub=39&menu=46&strona=1), wrzesień 2015 r.

Poniższy wykres obrazuje liczbę dzieci uczęszczających do placówek edukacyjnych na terenie Gminy Radoszyce.

Wykres 8. Liczba dzieci w placówkach edukacyjnych na terenie Gminy Radoszyce



Źródło: Opracowanie własne na podstawie danych Głównego Urzędu Statystycznego
<http://www.stat.gov.pl>, październik 2015 r.



Zdjęcie 16. Szkoła Podstawowa w Górnikach
Fot. GRACZKOWSKI DOTACJE Sp. z o.o., październik 2015 r.



Zdjęcie 17. Szkoła Podstawowa w Grodzisku
Fot. GRACZKOWSKI DOTACJE Sp. z o.o., październik 2015 r.



Zdjęcie 18. Szkoła Podstawowa w Klucku

Fot. GRACZKOWSKI DOTACJE Sp. z o.o., październik 2015 r.



Zdjęcie 19. Szkoła Podstawowa w Wilczkowicach

Fot. GRACZKOWSKI DOTACJE Sp. z o.o., październik 2015 r.



Zdjęcie 20. Szkoła Podstawowa w Kapałowie
Fot. GRACZKOWSKI DOTACJE Sp. z o.o., październik 2015 r.



Zdjęcie 21. Gimnazjum nr 1 w Radoszycach
Fot. GRACZKOWSKI DOTACJE Sp. z o.o., październik 2015 r.



Zdjęcie 22. Szkoła Podstawowa w Radoszycach, grudzień 2015 r.

Źródło: http://www.radoszyce.pl/asp/pl_start.asp?typ=14&sub=39&menu=46&strona=1

10.2. Infrastruktura sportowa

Na terenie gminy znajduje się aż **7 boisk wielofunkcyjnych**, które są ogólnodostępne. W większości są to boiska typu Orlik. Wszystkie boiska są obiektami stosunkowo nowymi, które nie wymagają prac modernizacyjnych. W Radoszycach znajduje się **Gminna Hala Sportowa**, w której m.in. odbywają się treningi np. karate. Na terenie Hali znajduje się również siłownia. Dodatkowe boiska na terenie Gminy to: Boisko do piłki nożnej w Nadworowie, Boisko do piłki nożnej w Węgrzynie, a także boisko do siatkowej piłki plażowej w Wyrębowie. W miejscowości Radoszyce znajduje się również **Stadion**, gdzie m.in. rozgrywane są mecze Gminnego Klubu Sportowego „Partyzant” Radoszyce (rok zał. 1947) – będącego drużyną IV ligi świętokrzyskiej.



Zdjęcie 23. Gminny Stadion "Partyzant" w Radoszycach

Fot: GRACZKOWSKI DOTACJE Sp. z o.o., październik 2015 r.



Zdjęcie 24. Boisko wielofunkcyjne w Górnikach
Fot. GRACZKOWSKI DOTACJE Sp. z o.o., październik 2015 r.



Zdjęcie 25. Boisko do piłki nożnej w Nadworowie
Fot. GRACZKOWSKI DOTACJE Sp. z o.o., październik 2015 r.



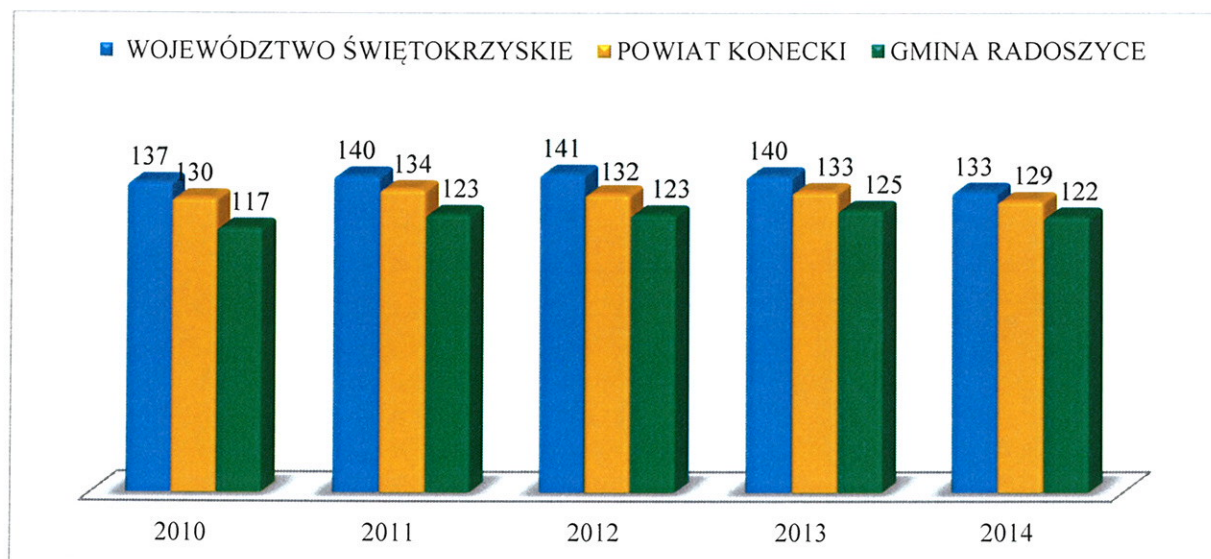
Zdjęcie 26. Boisko wielofunkcyjne w Wilczkowicach
Fot. GRACZKOWSKI DOTACJE Sp. z o.o., październik 2015 r.

10.3. Infrastruktura kultury

Gminna Biblioteka Publiczna w Radoszycach jest samorządową instytucją kultury, która służy zaspakajaniu potrzeb czytelniczych społeczeństwa oraz upowszechnianiu wiedzy i rozwoju kultury. Biblioteka obsługuje teren Gminy Radoszyce. Posiada jedną filię biblioteczną w Wilczkowicach. Księgozbiór gminnej biblioteki liczy ponad 27.000 woluminów i zawiera bogaty zbiór słowników, encyklopedii, podręczników akademickich, kompendiów wiedzy, informatorów oraz literaturę piękną, książki popularno – naukowe, książki dla dzieci i młodzieży, lektury szkolne. Z księgozbioru korzysta rocznie około 1.300 czytelników wypożyczających książki i ponad 5.000 korzystających z czytelni na miejscu.

Gminna Biblioteka Publiczna w Radoszycach finansowana jest z budżetu Gminy Radoszyce. Czytelnicy mają możliwość bezpłatnego korzystania z Internetu w czytelni biblioteki. Przy bibliotece działa Dyskusyjny Klub Książki zrzeszający osoby, które lubią czytać i rozmawiać o książkach. Poniższy wykres przedstawia liczbę osób czytających w przeliczeniu na 1000 mieszkańców w latach 2010 – 2014.

Wykres 9. Liczba osób czytających w przeliczeniu na 1000 mieszkańców w latach 2010 - 2014r. na terenie Gminy Radoszyce, Powiatu Koneckiego oraz Województwa Świętokrzyskiego



Źródło: Opracowanie własne na podstawie danych Głównego Urzędu Statystycznego <http://www.stat.gov.pl>, październik 2015 r.

Na terenie Gminy Radoszyce funkcjonują **3 świetlice wiejskie**, które pełnią rolę kulturalne. Są to świetlice w miejscowościach:

- Wilczkowice;
- Jakimowice;
- Mościska Duże.

10.4. Infrastruktura ochrony zdrowia i opieki społecznej

Ochrona zdrowia

Jednostką świadczącą na terenie Gminy usługi medyczne jest **Samodzielny Publiczny Zakład Opieki Zdrowotnej w Radoszycach**, który jest otwarty codziennie w godzinach 7:00 - 18:00. Po godzinie 18:00 chorzy mogą w nagłych przypadkach korzystać z pomocy lekarza albo w Izbie Przyjęć Szpitala Specjalistycznego Świętego Łukasza w Końskich albo w Pogotowiu Ratunkowym w Końskich.

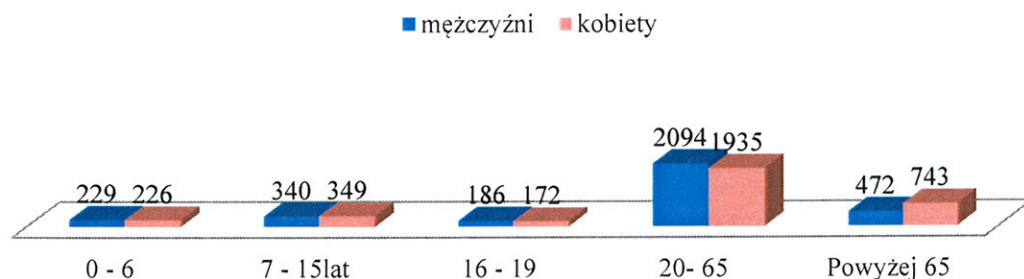


Zdjęcie 27. Samodzielny Publiczny Zakład Opieki Zdrowotnej w Radoszycach

Źródło: www.radoszyce.pl/asp/pl_start.asp?typ=14&menu=51&strona=1

Samodzielny Publiczny Zakład Opieki Zdrowotnej w Radoszycach świadczy usługi medyczne w ramach umowy zawartej z Narodowym Funduszem Zdrowia w zakresie podstawowej opieki zdrowotnej.

Wykres 10. Liczba osób zapisanych do Samodzielnego Publicznego Zakładu Opieki Zdrowotnej w Radoszycach



Źródło: Opracowanie własne na podstawie danych Głównego Urzędu Statystycznego <http://www.stat.gov.pl>, październik 2015 r.

Opieka społeczna

W miejscowości Radoszyce działa **Gminny Ośrodek Pomocy Społecznej**. Celem Ośrodka jest wspieranie osób i rodzin w wysiłkach zmierzających do zaspokojenia niezbędnych potrzeb i umożliwianie im życia w warunkach odpowiadających godności człowieka. Ośrodek Pomocy Społecznej realizuje zadania z zakresu administracji rządowej zlecone Gminie oraz zadania własne Gminy. Realizacja tych zadań ma charakter społeczny, jest to zespół wzajemnie powiązanych działań administracji publicznej oraz partnerów społecznych. Dane dotyczące pomocy oferowanej przez GOPS przedstawia poniższa tabela.

Tabela 11. Liczba osób i rodzin korzystających z pomocy GOPS w Radoszycach w latach 2012 - 2014 w podziale na przyczyny

Wyszczególnienie	2012		2013		2014	
	Liczba rodzin	Liczba osób	Liczba rodzin	Liczba osób	Liczba rodzin	Liczba osób
Bezrobocie	225	810	251	883	233	765
Ubóstwo	7	7	7	10	6	9
Niepelnosprawność	168	456	170	464	172	445
Długotrwała lub ciężka choroba	48	177	69	218	101	313
Przemoc	1	2	1	2	0	0
Bezradność w sprawach opiekuńczo-wychowawczych w tym:	48	174	51	178	43	146
- rodziny niepełne	35	118	38	118	32	97
- rodziny wielodzietne	10	62	10	63	8	52
Trudności po opuszczeniu zakładów karnych	6	12	5	6	3	3
Alkoholizm	1	1	2	5	3	6
Sytuacja kryzysowa	1	3	0	0	0	0
Zdarzenia losowe	2	5	3	11	7	17

Źródło: Dane z Gminnego Ośrodka Pomocy Społecznej w Radoszycach, październik 2015 r.

W 2014 roku najczęstszą przyczyną korzystania z pomocy ośrodka było bezrobocie, z tego tytułu w 2014 r z pomocy skorzystało 233 rodziny. Kolejnymi najczęstszymi przyczynami korzystania z pomocy była niepełnosprawność (172 rodziny), długotrwała lub ciężka choroba (101 rodzin). Gminny Ośrodek Pomocy Społecznej w Radoszycach realizuje szereg działań skierowanych do osób zagrożonych wykluczeniem społecznym. Na terenie gminy prowadzone są m.in. działania skierowane do osób starszych, uzależnionych, niepełnosprawnych oraz bezrobotnych.

10.5. Infrastruktura bezpieczeństwa publicznego

Teren Gminy Radoszyce obecnie w zakresie zapewnienia bezpieczeństwa, ładu i porządku publicznego, jako jedna z pięciu Gmin podlega pod **Komisariat Policji w Radoszycach**. Obsada etatowa Komisariatu Policji w Radoszycach wynosi niezmiennie od roku 2012 – 24 funkcjonariuszy. Teren Gminy Radoszyce objęty jest trzema rejonami służbowymi obsługiwany przez trzech dzielnicowych. W realizacji zadań służbowych funkcjonariusze posługują się czterema oznakowanymi radiowozami i jednym nieoznakowanym wyposażonym w środki łączności radiowej. Ochrona przeciwpożarowa na terenie Gminy Radoszyce zapewniona jest przez **cztery jednostki Ochotniczej Straży Pożarnej**. Jednostki te stacjonują w miejscowościach: Radoszyce, Jakimowice, Wilczkowice i Węgrzyn.

11. Wyniki konsultacji z Mieszkańcami Gminy Radoszyce z podziałem na poszczególne jednostki pomocnicze

Rada Gminy Radoszyce uchwałą Nr XII / 68 / 2015 podjętą dnia 30 listopada 2015 roku, stanowiącą załącznik Nr 3 do niniejszego wniosku, jednogłośnie postanowiła przeprowadzić konsultacje z Mieszkańcami Gminy Radoszyce w sprawie wystąpienia z wnioskiem o nadanie miejscowości Radoszyce statusu miasta. Zgodnie z § 2 przywołanej uchwały konsultacje powinny odbyć się do dnia 30 czerwca 2016 roku w każdym z 35 sołectw na terenie Gminy Radoszyce.

Podczas narady odbytej w dniu 15 marca 2016 roku w sali konferencyjnej Urzędu Gminy w Radoszycach przy ulicy 1 Maja 7 przy współdziałaniu Sołtysów Gminy Radoszyce wypracowany został harmonogram przeprowadzenia konsultacji społecznych w sprawie odzyskania praw miejskich dla Radoszyc. Wszystkim sołtysom z terenu Gminy przekazane zostały w formie papierowej szczegółowe harmonogramy zaplanowanych konsultacji, jak również plakaty oraz ulotki informujące o wymogach i korzyściach wynikających z nadania praw miejskich. Protokół z przywołanej narady stanowi załącznik Nr 4 do wniosku.

Wykonując przywołaną uchwałę w nawiązaniu do art. 5a ust. 1 Ustawy o samorządzie gminnym z dnia 8 marca 1990 roku (t.j.: Dz. U. z 2016 roku, poz. 446) oraz § 7 ust. 1 Uchwały Nr X / 46 / 2015 Rady Gminy Radoszyce z dnia 28 września 2015 roku w sprawie uchwalenia Statutu Gminy Radoszyce (Dziennik Urzędowy Województwa Świętokrzyskiego z 2015 r., poz. 2854 ze zm.) Wójt Gminy Radoszyce wydał w dniu 24 marca 2016 roku zarządzenie Nr 11 / 2016 w sprawie przeprowadzenia konsultacji społecznych z Mieszkańcami Gminy Radoszyce w zakresie wniosku o nadanie statusu miasta miejscowości Radoszyce, stanowiące załącznik Nr 5 do niniejszego wniosku.

Pismami z dnia 24 marca 2016 roku – znaki: BRG.0056.1.2016 (stanowiącymi załącznik Nr 6 do niniejszego wniosku) Wójt Gminy Radoszyce przesłał zarządzenie w sprawie przeprowadzenia konsultacji do Komendanta Komisariatu Policji w Radoszycach celem odpowiedniego zaplanowania służb, jak również do wszystkich Sołtysów z terenu Gminy Radoszyce z prośbą o upowszechnienie wśród Mieszkańców trybu i harmonogramu przeprowadzania zaplanowanych konsultacji. Zarządzenie zostało opublikowane na stronie internetowej Gminy Radoszyce, jak również udostępnione na tablicy ogłoszeń Urzędu Gminy w Radoszycach w dniu 24 marca 2016 roku.

Każdy z Mieszkańców mógł uzyskać pełną wiedzę o terminie poszczególnych konsultacji, gdyż informacje przekazywane były z wykorzystaniem wszelkich możliwości (radio, prasa, strony internetowe, plakaty, bezpośrednio ulotki w skrzynkach pocztowych, udostępnienie harmonogramów konsultacji sołtysom poszczególnych sołectw). Przykładowe formy prezentowanych artykułów na temat przeprowadzonych konsultacji zawarte są na płycie CD, stanowiącej załącznik Nr 7 do niniejszego wniosku.

Konsultacje przeprowadzone zostały w terminie od dnia 7 kwietnia do dnia 4 czerwca 2016 roku w poszczególnych sołectwach stosownie do załącznika Nr 1 do Uchwały Nr XII / 68 / 2015 Rady Gminy Radoszyce z dnia 30 listopada 2015 roku według harmonogramu stanowiącego załącznik Nr 1 do zarządzenia Nr 11 / 2016 Wójta Gminy Radoszyce z dnia 24 marca 2016 roku.

Podczas spotkań konsultacyjnych Wójt Gminy Radoszyce wspólnie z pracownikami Urzędu Gminy w Radoszycach przedstawiał wieloaspektową prezentację multimedialną poprzez wskazywanie merytorycznych argumentów przemawiających za tym, aby nadać miejscowości Radoszyce status miasta, podkreślając, że walory historyczno – kulturowe oraz obecna struktura społeczno – gospodarcza, a nade wszystko oczekiwany dalszy rozwój miejscowości Radoszyce i możliwość aplikowania o dodatkowe środki zewnętrzne dla tzw. małych miasteczek są podstawowymi argumentami w procesie ubiegania się o nadanie miejscowości statusu miasta. Mieszkańcy Gminy Radoszyce podczas przeprowadzonych konsultacji mogli uzyskać szczegółowe informacje, dotyczące uwarunkowań formalno – prawnych oraz ewentualnych zmian wpływających na sferę społeczno – gospodarczą.

Po wysłuchaniu prezentacji i przeprowadzeniu dyskusji Mieszkańcy Gminy mogli zadeklarować swoje stanowisko wobec przedmiotowego wniosku w formie pisemnej poprzez dokonanie wpisu na karcie do głosowania, której wzór stanowi załącznik Nr 2 do Uchwały Nr XII / 68 / 2015 Rady Gminy Radoszyce z dnia 30 listopada 2015 roku. Tożsamość Mieszkańców ustalana była na podstawie dowodu osobistego lub innego dokumentu ze zdjęciem. Komisje dysponowały w czasie zebrań konsultacyjnych zestawieniami imiennymi Mieszkańców sołectw zawierającymi: imię i nazwisko, Nr PESEL i adres zamieszkania Mieszkańca, które stanowią załączniki do protokołów.

Mieszkańcy poszczególnych sołectw dokonywali wyboru wyłącznie jednego wariantu:

- a) „TAK”, czyli jestem za nadaniem statusu miasta dla miejscowości Radoszyce;
- b) „NIE” – jestem przeciwny lub
- c) „WSTRZYMUJĘ SIĘ OD GŁOSU”.

Wydane karty do głosowania, stanowią integralną część cząstkowych protokołów.

Brak podpisu, nieokreślenie swojego stanowiska lub nieczytelność dokonanych wpisów przyczyniały się do stwierdzenia nieważności głosów.

Po złożeniu podpisów i wyrażeniu stanowiska przez wszystkich uczestniczących w zebraniu konsultacyjnym Mieszkańców danego sołectwa sporządzany był protokół według wzoru stanowiącego załącznik Nr 2 do zarządzenia Nr 11 / 2016 z dnia 24 marca 2016 roku.

W skład Komisji sporządzającej protokół w danym sołectwie wchodził:

- a) sołtys danego sołectwa;
- b) radny danego okręgu wyborczego;
- c) pełnomocnik Wójta Gminy ds. konsultacji w osobie Pana Damiana Rozmusa.

W sołectwach: Mościska Duże oraz Jakimowice z racji okoliczności, że sołtysi pełnią jednocześnie funkcję radnych protokoły zostały podpisane dodatkowo przez członków Rady Sołectkiej wskazanych sołectw.

Podsumowując, w przeprowadzonych konsultacjach społecznych wzięło udział 251 Mieszkańców z terenu Gminy Radoszyce, z których:

- a) 224 osoby poparły inicjatywę odzyskania praw miejskich przez miejscowość Radoszyce (92,56 % ważnie głosujących);
- b) 12 osób było przeciwnych inicjatywie (4,96 % ważnie głosujących);
- c) 6 osób wstrzymało się od głosu (2,48 % ważnie głosujących);
- d) zaś 9 oddanych głosów okazało się nieważnych.

Protokół zbiorczych wyników z przeprowadzonych konsultacji społecznych w dniach od 7 kwietnia 2016 r. do dnia 4 czerwca 2016 r. w Gminie Radoszyce w sprawie wniosku o nadanie statusu miasta miejscowości Radoszyce sporządzony według wzoru stanowiącego załącznik Nr 3 do zarządzenia Nr 11 / 2016 z dnia 24 marca 2016 roku stanowi jako załącznik Nr 8 integralną część niniejszego wniosku.

Należy dodać, że w spotkaniach konsultacyjnych uczestniczyli przedstawiciele Świętokrzyskiego Centrum Innowacji i Transferu Technologii, którym powierzono zostało opracowanie „Planu gospodarki niskoemisyjnej Gminy Radoszyce na lata 2015 – 2020”. Informowali zebranych o założeniach gospodarki niskoemisyjnej, celach i korzyściach wynikających z jej funkcjonowania podkreślając, że Gmina Radoszyce stoi przed szansą pozyskania dofinansowania zarówno na termomodernizację budynków, montaż instalacji fotowoltaicznych, jak również kolektorów słonecznych.

Kończąc, wskazać należy, iż Wójt Gminy Radoszyce podczas XVII sesji Rady Gminy Radoszyce odbytej dnia 28 czerwca 2016 roku w sali konferencyjnej Urzędu Gminy w Radoszycach w pkt 9 posiedzenia (protokół z przytoczonej sesji stanowi załącznik Nr 9 do niniejszego wniosku) zapoznał zgromadzonych z informacją zawierającą omówienie wyników konsultacji społecznych przeprowadzonych z Mieszkańcami Gminy Radoszyce w dniach od 7 kwietnia do 4 czerwca 2016 roku w sprawie wystąpienia z wnioskiem o nadanie statusu miasta miejscowości Radoszyce, sporządzoną stosownie do treści § 7 Uchwały Nr XII / 68 / 2015 Rady Gminy Radoszyce z dnia 30 listopada 2015 roku. Przywołana informacja zawierająca omówienie wyników przeprowadzonych konsultacji została udostępniona w Biuletynie Informacji Publicznej Urzędu Gminy w Radoszycach oraz na tablicy ogłoszeń Urzędu Gminy w Radoszycach od dnia 28 czerwca do dnia 27 września 2016 roku (załącznik Nr 9 do sporządzonego wniosku).

12. Podsumowanie

Miejscowość Radoszyce spełnia przesłanki, o których mowa w art. 4 ust. 4 ustawy z dnia 8 marca 1990 roku o samorządzie gminnym (t.j. Dz. U. z 2016 r., poz. 446), stanowiąc centrum gospodarczo – administracyjne Gminy Radoszyce.

Wniosek o nadanie statusu miasta miejscowości Radoszyce opiera się przede wszystkim na względach historycznych. Prawa miejskie Radoszycom nadał król Kazimierz Wielki w 1370 roku. Radoszyce były miastem prawie 500 lat. W roku 1869 prawa miejskie zostały odebrane przez nakaz carski, który był karą za udział mieszkańców w powstaniu styczniowym. W obrębie Gminy Radoszyce na terenie poszczególnych sołectw uwagę przykuwają liczne kaplice, kapliczki przydrożne oraz kuźnie. Najcenniejszym zabytkiem Gminy Radoszyce jest Kościół Parafialny pod wezwaniem św. Piotra i Pawła z XVII w. Ważnym zasobem materialnym wartości kulturowych są zachowane pod ziemią fundamenty zamku Kazimierza Wielkiego oraz pozostałości archeologiczne po średniowiecznych hutach szkła w miejscowościach: Kapałów, Lewoszów, Łysów, Mularzów i Huta. Na terenie Gminy można znaleźć liczne miejsca pamięci narodowej związane z udziałem miejscowej ludności w walce partyzanckiej podczas II wojny światowej (m.in. w miejscowościach: Gruszka, Wilczkowice, Grębosze, Radoszyce).

Poza posiadaniem praw miejskich w przeszłości miejscowość Radoszyce spełnia szereg wymagań związanych z ubieganiem się o odzyskanie bądź nadanie statusu miasta.

Powierzchnia Gminy Radoszyce zgodnie z zaświadczeniem Starosty Koneckiego – znak: GN.6621.33.194.2016 wystawionym w oparciu o ewidencję gruntów i budynków powiatu koneckiego, stanowiącym załącznik Nr 1 do wniosku na dzień 19 września 2016 roku wynosi 14.665 ha (powierzchnia obrębu Nr 0025 – Radoszyce wynosi 1.716,89 ha). Granice przyszłego miasta pokrywałyby się dokładnie z granicami obrębu ewidencyjnego Radoszyc. Mapa topograficzna Gminy Radoszyce w skali 1: 25 000 (stanowiąca załącznik Nr 11 do wniosku) z zaznaczeniem dotychczasowych granic obrębu Radoszyce, który nie uległby zmianie z chwilą zmiany statusu miejscowości Radoszyce na miasto, jak również opinia Głównego Geodety Kraju potwierdzająca przebieg dotychczasowych granic Gminy Radoszyce z rejestrem granic i powierzchni jednostek zasadniczego podziału terytorialnego kraju stanowi załączniki Nr 12 do niniejszego wniosku.

Następnie należy wskazać, że zgodnie z dwoma zestawieniami zbiorczymi Urzędu Gminy w Radoszycach (stanowiącymi załącznik Nr 2 do wniosku), określającymi według stanu na dzień

31 sierpnia 2016 roku liczbę Mieszkańców, zameldowanych na pobyt stały, Radoszyce posiadają odpowiednią liczbę Mieszkańców. **W całej Gminie Radoszyce** według stanu na dzień 31 sierpnia 2016 roku **zamieszkuje na stałe 9.134 osoby** (w tym: 4.527 kobiet i 4.607 mężczyzn) , z czego same **Radoszyce zamieszkuje 3.231 osób** (w tym: 1.643 kobiety i 1.588 mężczyzn).

Większość mieszkańców tj. 2/3 utrzymuje się z działalności pozarolniczej, znajdując zatrudnienie w różnych gałęziach gospodarki, zarówno w państwowych przedsiębiorstwach, jak i firmach prywatnych na terenie samych Radoszyc, a także w sąsiednich gminach. Według danych Głównego Urzędu Statystycznego w Kielcach na dzień 31 grudnia 2013 r. dochody ogółem budżetu Gminy na jednego mieszkańca wynosiły 3.017,35 zł i były one wyższe niż w roku 2012 (2.996,92 zł). Z danych Urzędu Gminy w Radoszycach jednoznacznie wynika sukcesywny rozwój przedsiębiorstw na terenie Gminy (dla porównania w 1989 roku – liczba przedsiębiorców wynosiła 192, zaś w 2014 roku analizowana liczba wynosiła 476).

W Strategii Rozwoju Gminy Radoszyce na lata 2015 – 2025 przyjętej uchwałą Nr XIII / 70 / 2015 Rady Gminy Radoszyce z dnia 29 grudnia 2015 roku uwzględniona została zmiana statusu z gminy wiejskiej na miejsko – wiejską, co warto podkreślić – wynikało z inicjatywy mieszkańców.

Radoszyce charakteryzuje układ urbanistyczny i komunikacyjny, które jest typowy dla małomiasteczkowych układów przestrzennych. Sposób zagospodarowania centrum ma cechy charakterystyczne dla przestrzeni miejskich: zwarta zabudowa typu miejskiego, asfaltowa nawierzchnia ulic, kanalizacja burzowa, rozbudowane chodniki, oświetlenie uliczne, jednoznaczne wykształcone centrum oraz brak zabudowy typu zagrodowego (w wyodrębnionym centrum).

Radoszyce mają także nadany i zatwierdzony przez Komisję Heraldyczną herb gminny.

Za nadaniem Radoszycom praw miejskich przemawia także fakt, że znajduje się w miejscowości wiele instytucji miastotwórczych obok organów Gminy, tworzących centrum gospodarczo – administracyjne Gminy: placówki oświatowe, Gminna Hala Sportowa, Gminny Stadion Sportowy, Budynek Ochotniczej Straży Pożarnej, Publiczny Zakład Opieki Zdrowotnej, Zabytkowy Kościół Parafialny, Gminny Ośrodek Pomocy Społecznej, Komunalny Zakład Gospodarczy, Gminna Biblioteka Publiczna, Komisariat Policji obsługujący obszar pięciu gmin, apteki, banki i poczta. W miejscowości działają prężnie liczne organizacje o charakterze

oświatowym, sportowym, kulturalnym i społecznym, takie jak: Gminny Klub Sportowy „Partyzant” Radoszyce z niemal siedemdziesięcioletnią tradycją, Stowarzyszenia „Radoszyce” angażujące się w pomoc żywnościową dla mieszkańców czy współorganizację charytatywnego festynu gminnego pod nazwą: „Radoszycanie dzieciom”, Związek Weteranów i Rezerwistów, Chór „Dominanta” czy Klub Seniora.

Teren Gminy Radoszyce w całości znajduje się w granicach Konecko – Łopuszniańskiego Obszaru Chronionego Krajobrazu, zaś na terenie Gminy znajduje się również fragment Obszaru Specjalnej Ochrony Siedlisk Dolina Czarnej o kodzie PLH260015.

Argumentami przemawiającymi za tym, aby nadać miejscowości Radoszyce status miasta jest infrastruktura wodociągowa, w tym zakresie m.in.: istnieje rozwinięta sieć wodociągowa i kanalizacyjna oraz funkcjonująca oczyszczalnia ścieków, która została przebudowana i zmodernizowana. W miejscowości Radoszyce prowadzona jest selektywna zbiórka odpadów. Miejscowość ma pełny dostęp do telefonów, a w ostatnich latach również do internetu.

Warto podkreślić, że zmiana statusu miejscowości Radoszyce nie spowoduje stałych kosztów. Podatki, czy opłaty lokalne nie są ściśle związane z przywróceniem praw miejskich w przypadku miejscowości o liczbie mieszkańców do 5 tysięcy. Status miasta nie pociąga za sobą żadnych dodatkowych wydatków ze strony mieszkańców. Nie ma obowiązku wymiany dowodu osobistego i innych dokumentów. Zmiana statusu nie spowoduje zmiany kodu pocztowego Radoszyce ani poszczególnych adresów. Nauczyciele będą mogli zachować dodatki wiejskie w wysokości 10 % wynagrodzenia zasadniczego, które gwarantuje im Karta Nauczyciela, jak podobnie w przypadku dopłat bezpośrednich do gruntów – pozostaną bez zmian. Wysokość stawek podatków i opłat lokalnych określa w drodze uchwały Rada Gminy / Rada Miasta. Mimo, że to dane rady ustalają ich wysokość na swoim terenie, to przyjęte stawki nie mogą przekroczyć maksymalnych stawek, określanych corocznie w obwieszczeniu Ministra Finansów. Stawki podatków i opłat lokalnych waloryzowane są corocznie zgodnie ze wskaźnikiem cen towarów i usług. W związku z tym status miejscowości (wieś / miasto) nie ma znaczenia przy ustalaniu podatków. Co ważne, zarówno gminy jak i miasta, na niezmiennych zasadach, mogą aplikować o fundusze z Programu Rozwoju Obszarów Wiejskich, a tym samym zwiększa się dostępność do środków pomocowych z UE, ukierunkowanych na rozwój miast. Uzyskanie statusu miasta nie wpływa automatycznie na wzrost wynagrodzeń Wójta oraz pracowników Urzędu Gminy. Nie spowoduje również wzrostu liczby etatów w administracji gminnej oraz zmiany w liczbie radnych. Niezależnie

od statusu w gminach do 20 tysięcy mieszkańców Rada Gminy liczy 15 radnych. Jedyny wydatek, jaki niesie za sobą zmiana statusu to koszty związane z wymianą pieczętek i szyldów, szacowane na około 6.000 złotych. Z uwagi na okoliczność, że granice miasta pokrywałyby się z granicami istniejącego obrębu ewidencyjnego Radoszyce, nie przewiduje się ponoszenia żadnych kosztów utworzenia nowej jednostki ewidencyjnej w ewidencji gruntów i budynków powiatu koneckiego.

Dla miejscowości Radoszyce nie obowiązuje miejscowy plan zagospodarowania przestrzennego. Obowiązuje natomiast „Studium uwarunkowań i kierunków zagospodarowania przestrzennego Gminy Radoszyce” zatwierdzone uchwałą Nr XIII / 115 / 00 Rady Gminy Radoszyce z dnia 28 czerwca 2000 roku, zmienione następnie uchwałą Nr XXI / 129 / 2012 Rady Gminy Radoszyce z dnia 28 czerwca 2012 roku (na potwierdzenie zaświadczenie – znak: BKŚ.6727.123.2016 z dnia 19 września 2016 roku, stanowiące załącznik Nr 16 do wniosku).

Zgodnie z uchwałą Nr XVIII / 101 / 2016 Rady Gminy Radoszyce z dnia 28 lipca 2016 roku, stanowiącą załącznik Nr 17 do wniosku, Gmina Radoszyce przystąpiła do opracowania projektu pod nazwą: „Program Rewitalizacji dla Gminy Radoszyce na lata 2016 – 2023”, który uzyskał dofinansowanie w ramach konkursu pn. „Przygotowanie programów rewitalizacji”, ogłoszonego przez Urząd Marszałkowski Województwa Świętokrzyskiego. Opracowanie dokumentu umożliwi efektywne pozyskiwanie środków unijnych na różne działania planowane do realizacji na terenie Gminy Radoszyce w ramach „Regionalnego Programu Operacyjnego Województwa Świętokrzyskiego na lata 2014 – 2020”. Posiadanie tegoż dokumentu jest warunkiem niezbędnym do aplikowania o środki zewnętrzne w ramach działania 6.5. pod nazwą: „Rewitalizacja obszarów miejskich i wiejskich”.

Rada Gminy Radoszyce wyraża nadzieję, że przedstawione uzasadnienie uwzględniające m.in. przesłanki historyczne, aktualny stan infrastruktury społecznej i infrastruktury technicznej miejscowości Radoszyce stanowić będzie ważny element w zaakceptowaniu wniosku o nadanie statusu miasta miejscowości Radoszyce oraz utworzeniu w miejsce dotychczasowej jednostki samorządowej Gminy Radoszyce – Miasta i Gminy Radoszyce.

Warto podkreślić, że przeprowadzone spotkania konsultacyjne w sprawie wniosku o nadanie statusu miasta miejscowości Radoszyce stanowiły doskonałą szansę wymiany poglądów oraz wysłuchania potrzeb poszczególnych społeczności lokalnych. Celem konsultacji z mieszkańcami Gminy Radoszyce było przekazanie szczegółowych informacji, dotyczących

uwarunkowań formalno – prawnych oraz ewentualnych zmian, wpływających na sferę społeczno – gospodarczą.

Kończąc należy wskazać, że nadanie miejscowości Radoszyce statusu miasta byłoby niewątpliwie wyrazem szacunku dla przeszłości i tradycji miejscowej społeczności, jak też docenieniem ogromnych wysiłków poniesionych przy odbudowie ze zniszczeń wojennych, w aspekcie dążeń i aspiracji do jego dalszego rozwoju o charakterze społeczno – gospodarczym.

Przewodniczący Rady Gminy

Marian Jankowski



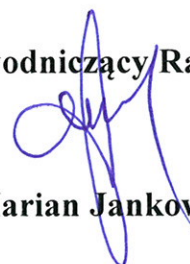
Spis tabel

Tabela 1. Struktura ludności na terenie Gminy Radoszyce w latach 2012 - 2014.....	22
Tabela 2. Struktura wiekowa ludności w poszczególnych miejscowościach na terenie Gminy Radoszyce, wrzesień 2015 r.	23
Tabela 3. Struktura bezrobocia w poszczególnych Miastach/Gminach.....	27
Tabela 4. Liczba przedsiębiorstw (zarejestrowanych, wyrejestrowanych, figurujących w latach 1989 - 2014).....	28
Tabela 5. Wykaz dróg powiatowych na terenie Gminy Radoszyce.....	30
Tabela 6. Wykaz dróg gminnych w Gminie Radoszyce.....	31
Tabela 7. Kanalizacja sanitarna na terenie Gminy Radoszyce	32
Tabela 8. Oczyszczanie ścieków komunalnych na terenie Gminy Radoszyce (stan na dzień 09.06.2015 r.).....	32
Tabela 9. Sieć wodociągowa w Gminie Radoszyce	33
Tabela 10. Wykaz placówek edukacyjnych na terenie Gminy Radoszyce.....	35
Tabela 11. Liczba osób i rodzin korzystających z pomocy GOPS w Radoszycach w latach 2012 - 2014 w podziale na przyczyny.....	44

Spis wykresów

Wykres 1. Struktura ludności na terenie Gminy Radoszyce w latach 2012 - 2014	22
Wykres 2. Współczynnik skolaryzacji brutto szkół podstawowych i gimnazjalnych w roku	24
Wykres 3. Dane dotyczące liczby gospodarstw - stan na 30.06.2015 r.	25
Wykres 4. Dochód Gminy Radoszyce w przeliczeniu na 1 Mieszkańca.....	26
Wykres 5. Wahania w poziomie bezrobocia w Powiecie Koneckim na przestrzeni lat 2009 - 2016	27
Wykres 6. Wahania w poziomie bezrobocia w Gminie Radoszyce.....	28
Wykres 7. Drogi na terenie Gminy Radoszyce.....	31
Wykres 8. Liczba dzieci w placówkach edukacyjnych na terenie Gminy Radoszyce.....	35
Wykres 9. Liczba osób czytających w przeliczeniu na 1000 mieszkańców w latach 2010 - 2014r. na terenie Gminy Radoszyce, Powiatu Koneckiego oraz Województwa Świętokrzyskiego.....	42
Wykres 10. Liczba osób zapisanych do Samodzielnego Publicznego Zakładu Opieki Zdrowotnej w Radoszycach	43

Przewodniczący Rady Gminy



Marian Jankowski

Spis zdjęć

Zdjęcie 1. Odcisk pieczęci Radoszyc na dokumencie z 1540 roku	12
Zdjęcie 2. Odcisk pieczęci Radoszyc na dokumencie z 1565 roku	12
Zdjęcie 3. Odcisk pieczęci Radoszyc z 1540 roku.....	12
Zdjęcie 4. Odcisk pieczęci Radoszyc na dokumencie z 1777 roku	13
Zdjęcie 5. Odcisk pieczęci Radoszyc na dokumencie z 1778 roku	13
Zdjęcie 6. Odcisk pieczęci Radoszyc z 1777/78 roku	13
Zdjęcie 7. Odcisk najstarszej pieczęci autorstwa Ks. J. Wiśniewskiego.....	14
Zdjęcie 8. Projekt herbu Radoszyc z 1847.....	14
Zdjęcie 9. Aktualny herb Gminy Radoszyce	15
Zdjęcie 10. Kościół pw. św. św. Piotra i Pawła w Radoszycach Fot: GRACZKOWSKI DOTACJE Sp. z o.o., październik 2015r.....	19
Zdjęcie 11. Cmentarz żydowski w Radoszycach Źródło: http://fotopolska.eu/foto/734/734327.jpg	20
Zdjęcie 12. Pomnik upamiętniający walki partyzantów i żołnierzy AK z okupantem hitlerowskim na terenie Gminy Radoszyce Fot: GRACZKOWSKI DOTACJE Sp. z o.o., październik 2015 r.....	21
Zdjęcie 13. Pomnik upamiętniający bitwę pod Gruszką 29 września 1944 r. Źródło: „Przewodnik po ziemi koneckiej”, Towarzystwo Wspierania Rozwoju Powiatu „Wszechnica Konecka” Starostwo Powiatowe w Końskich	21
Zdjęcie 14. Komunalny Zakład Gospodarczy w Radoszycach.....	32
Zdjęcie 15. Rozdzielnia 15kV RS w Radoszycach Fot. GRACZKOWSKI DOTACJE Sp. z o.o., październik 2015 r.	33
Zdjęcie 16. Szkoła Podstawowa w Górnikach.....	36
Zdjęcie 17. Szkoła Podstawowa w Grodzisku	36
Zdjęcie 18. Szkoła Podstawowa w Kłucku.....	37
Zdjęcie 19. Szkoła Podstawowa w Wilczkowicach Fot. GRACZKOWSKI DOTACJE Sp. z o.o., październik 2015 r.	37
Zdjęcie 20. Szkoła Podstawowa w Kapałowie	38
Zdjęcie 21. Gimnazjum nr 1 w Radoszycach	38
Zdjęcie 22. Szkoła Podstawowa w Radoszycach, grudzień 2015 r.	39
Zdjęcie 23. Gminny Stadion "Partyzant" w Radoszycach	39
Zdjęcie 24. Boisko wielofunkcyjne w Górnikach.....	40
Zdjęcie 25. Boisko do piłki nożnej w Nadworowie Fot. GRACZKOWSKI DOTACJE Sp. z o.o., październik 2015 r.	40
Zdjęcie 26. Boisko wielofunkcyjne w Wilczkowicach.....	41
Zdjęcie 27. Samodzielny Publiczny Zakład Opieki Zdrowotnej w Radoszycach	43

Przewodniczący Rady Gminy

Marian Jankowski

Załączniki do przedmiotowego wniosku:

- 1) zaświadczenie Starosty Koneckiego – znak: GN.6621.33.194.2016 wystawione na dzień 19 września 2016 roku w oparciu o ewidencję gruntów i budynków powiatu koneckiego, dotyczące powierzchni całej Gminy Radoszyce wraz ze wskazaniem areału poszczególnych obrębów z dokładnością do 0,01 ha, wydane stosownie do kryteriów wynikających z § 2 ust. 1 pkt 3 ppkt a) oraz b) w związku z § 2 ust. 2 pkt 1 rozporządzenia Rady Ministrów z dnia 9 sierpnia 2001 roku w sprawie trybu postępowania przy składaniu wniosków dotyczących tworzenia, łączenia, dzielenia, znoszenia i ustalania granic gmin, nadawania gminie lub miejscowości statusu miasta, ustalania i zmiany nazw gmin i siedzib ich władz oraz dokumentów wymaganych w tych sprawach (t.j. Dz. U. z 2014 r., poz. 310);
- 2) dwa zestawienia zbiorcze Urzędu Gminy w Radoszycach, określające według stanu na dzień 31 sierpnia 2016 roku liczbę Mieszkańców, zameldowanych na pobyt stały w całej Gminie Radoszyce, w tym z wyszczególnieniem miejscowości Radoszyce, z jednoczesnym uwzględnieniem liczby kobiet i mężczyzn;
- 3) uchwała Nr XII / 68 / 2015 Rady Gminy Radoszyce z dnia 30 listopada 2015 roku w sprawie przeprowadzenia z Mieszkańcami Gminy Radoszyce konsultacji dotyczących wniosku o nadanie statusu miasta miejscowości Radoszyce;
- 4) protokół Nr 1 / 2016 z narady Wójta Gminy z sołtysami z terenu Gminy Radoszyce, przeprowadzonej w dniu 15 marca 2016 roku w sali konferencyjnej UG w Radoszycach;
- 5) zarządzenie Nr 11 / 2016 Wójta Gminy Radoszyce z dnia 24 marca 2016 roku w sprawie przeprowadzenia konsultacji społecznych z Mieszkańcami Gminy Radoszyce w zakresie wniosku o nadanie statusu miasta miejscowości Radoszyce;
- 6) pisma z dnia 24 marca 2016 roku – znaki: BRG.0056.1.2016 skierowane do Komendanta Komisariatu Policji w Radoszycach z prośbą o odpowiednie zaplanowanie służb oraz wszystkich sołtysów z terenu Gminy Radoszyce z prośbą o upowszechnienie zarządzenia Wójta o konsultacjach wśród Mieszkańców poszczególnych sołectw;
- 7) płyta CD zawierająca artykuły prasowe, radiowe i filmiki w zakresie szeroko rozpowszechnionych konsultacji z Mieszkańcami Gminy w zakresie nadania praw miejskich miejscowości Radoszyce;
- 8) protokół zbiorczych wyników z przeprowadzonych konsultacji społecznych w dniach od 7 kwietnia 2016 r. do dnia 4 czerwca 2016 r. w Gminie Radoszyce w sprawie wniosku o nadanie statusu miasta miejscowości Radoszyce, sporządzony według wzoru stanowiącego załącznik Nr 3 do zarządzenia Nr 11 / 2016 z dnia 24 marca 2016 roku;
- 9) protokół z XVII sesji Rady Gminy Radoszyce odbytej dnia 28 czerwca 2016 roku w sali konferencyjnej Urzędu Gminy w Radoszycach wraz z informacją o wynikach

przeprowadzonych konsultacji, opublikowaną w Biuletynie Informacji Publicznej Urzędu Gminy w Radoszycach oraz wywieszoną na tablicy ogłoszeń Urzędu Gminy w Radoszycach od dnia 28 czerwca do dnia 27 września 2016 roku;

- 10) uchwała Nr XX / 115 / 2016 Rady Gminy Radoszyce z dnia 27 września 2016 roku w sprawie wystąpienia z wnioskiem o nadanie statusu miasta miejscowości Radoszyce;
- 11) mapa topograficzna Gminy Radoszyce w skali 1: 25 000 z zaznaczeniem dotychczasowych granic gminy objętej wnioskiem, w tym obręb Radoszyce i siedziby organów Gminy Radoszyce;
- 12) opinia Głównego Geodety Kraju potwierdzająca przebieg dotychczasowych granic Gminy Radoszyce z rejestrem granic i powierzchni jednostek zasadniczego podziału terytorialnego kraju, wydana stosownie do kryteriów wynikających z § 2 ust. 2 pkt 5 rozporządzenia Rady Ministrów z dnia 9 sierpnia 2001 roku w sprawie trybu postępowania przy składaniu wniosków dotyczących tworzenia, łączenia, dzielenia, znoszenia i ustalania granic gmin, nadawania gminie lub miejscowości statusu miasta, ustalania i zmiany nazw gmin i siedzib ich władz oraz dokumentów wymaganych w tych sprawach (t.j. Dz. U. z 2014 r., poz. 310);
- 13) Uchwała Nr XIII / 70 / 2015 Rady Gminy Radoszyce z dnia 29 grudnia 2015 roku w sprawie przyjęcia Strategii Rozwoju Gminy Radoszyce na lata 2015 – 2025;
- 14) Uchwała Nr XXXVII / 222 / 2013 Rady Gminy Radoszyce z dnia 28 listopada 2013 roku w sprawie ustanowienia herbu, flagi, baneru, pieczęci, łańcuchów władzy i sztandaru Gminy Radoszyce;
- 15) „*Informacja o stanie i strukturze bezrobocia oraz aktywizacji bezrobotnych w Gminie Radoszyce*”, sporządzona przez Powiatowy Urząd Pracy w Końskich, maj 2016 roku;
- 16) zaświadczenie – znak: BKŚ.6727.123.2016 z dnia 19 września 2016 roku, potwierdzające, że dla miejscowości Radoszyce nie obowiązuje miejscowy plan zagospodarowania przestrzennego, lecz „*Studium uwarunkowań i kierunków zagospodarowania przestrzennego Gminy Radoszyce*” zatwierdzone uchwałą Nr XIII / 115 / 00 Rady Gminy Radoszyce z dnia 28 czerwca 2000 roku, zmienione następnie uchwałą Nr XXI / 129 / 2012 Rady Gminy Radoszyce z dnia 28 czerwca 2012 roku;
- 17) uchwała Nr XVIII / 101 / 2016 Rady Gminy Radoszyce z dnia 28 lipca 2016 roku w sprawie przystąpienia do sporządzenia „*Programu Rewitalizacji dla Gminy Radoszyce na lata 2016 – 2023*”.

Przewodniczący Rady Gminy

Marian Jankowski